

① BATERIE HANSA

orasgroup



Important information
about our products



Záruka Hansa (platná 1.1.2012 v Evropě)

Všechny baterie a příslušenství Oras jsou zkonstruovány a vyrobeny podle norem EN a bezvadné fungování je zaručeno na základě příslušných podmínek stanovených v normě EN. Dovolujeme si vás požádat, abyste si přečetli, dodržovali a uchovávali pokyny přiložené k výrobku.

Záruka na dva (2) roky platí na vady provedení a materiálu v souladu s místním zákonem o ochraně spotřebitelů, a to na dva (2) roky ode dne zakoupení, nebo pokud není k dispozici doklad o nákupu (stvrzenka), dva (2) roky od roku a měsíce uvedeného na výrobním razítku.

Omezená záruka na pět (5) let na funkční díly používané v soukromých domácnostech: kartuše jednopákové směšovací baterie, termoelement u termostatické baterie, magnetický ventil a čidlo (senzor) u elektronických baterií. Záruka pokrývá výrobní vady a vady materiálu, nikoli však další výdaje spojené s opravou. Oras si vyhrazuje právo prošetřit daný případ.

Záruka dostupnosti na deset (10) let na funkční díly a náhradní díly všech výrobků Oras vyrobených po 1.1.2012.

Omezení záruky

Tyto záruční podmínky platí pouze na vodovodní baterie a příslušenství Hansa vybavené originálními díly Hansa a udržované a používané v souladu s návodem k použití a údržbě. Při instalaci baterií a vodovodních armatur a při jejich plánování musí být dodržována ustanovení místních úřadů a zákonů.

Záruka Hansa neplatí na vady způsobené nesprávnou montáží, nesprávnou instalací, nesprávným čištěním, nesprávným používáním, zanedbáváním oprav, zanedbáváním servisu nebo nečistotami ve vodě. Záruka neplatí na napájecí zdroje (monočlánky) v elektronických bateriích.

Záruka neomezuje zákonná práva spotřebitele vyplývající z platného a závazného národního zákona na ochranu spotřebitelů.

Tyto podmínky byly sepsány na základě zákonů Finska a těmito zákony se řídí a musí být vykládány v souladu s nimi. Další informace o záruce: warranty.hansa.com

Oznamování vad

Záruka platí pouze na vady, které budou oznámeny společnosti Hansa nebo distributorovi či prodejci případně servisnímu partnerovi Hansa v přiměřené lhůtě (obvykle do 14 dnů) od zjištění vady. Postup opravy bude ujednáno se společností Hansa nebo jejím zástupcem.

Recyklace materiálu

Hlavním materiálem použitým při výrobě baterií je mosaz, která je recyklovatelná. Nejlepším způsobem likvidace zastaralých výrobků po skončení jejich životnosti je jejich zaslání na pracoviště pro recyklaci kovů. Veškeré plasty použité v bateriích Hansa jsou termoplasty, které jsou recyklovatelné. Veškeré obalové materiály používané společností Hansa jsou vhodné k recyklaci.

Napájecí zdroje (monočlánky) a elektronické díly nesmí být recyklovány společně s běžným odpadem, nýbrž musí být vyříděny a doručeny do zvláštních sběrů.

Povinnost informovat v souladu s nařízením REACH: Hlavní části sanitárních armatur Hansa obsahují v mosazných součástech více než 0,1% olova. Výrobky s odlišnými hodnotami jsou speciálně označeny.

Instalace

Abychom zajistili co nejlepší funkčnost, doporučujeme naše výrobky instalovat profesionálním montérem. V případě reklamaci se nejprve obraťte na svého technika.

- Potrubí musí být před instalací baterie nebo ventilu pečlivě vypláchnuto a vybaveno dostatečným množstvím kalových přepážek.
- Musí být dodržen správný postup instalace a zařízení musí být seřizeno tak, aby splňovalo podmínky používání.
- Elektrické připojení elektronických baterií napájených ze sítě smí být provedeno pouze kvalifikovaným elektrikářem.
- Servis a seřízení může provést rovněž dostatečně kvalifikovaný odborník, např. osoba, která absolvovala program Electra Training School.

Elektronické baterie splňují požadavky směrnice EMC 2004/108/EY.

Pro krytí dle normy EN 1717 a pro údržbu v souladu s normou EN 806-5.

Čištění

Baterii čistíte houbičkou nebo měkkým hadříkem navlhčeným v roztoku čistícího prostředku. Nepoužívejte sprej! Baterii opláchněte velkým množstvím obyčejné vlažné vody. Nakonec baterii otřete dosucha.

- Vnější povrchy čistíte neutrálním nebo mírně alkalickým (pH 6-9) tekutým čistícím prostředkem, například mýdlovým roztokem nebo tekutým prostředkem na mytí nádobí (nikoli práškem na nádobí). Vždy dodržujte pokyny výrobce čistícího prostředku a předpisy pro dávkování. Organická rozpouštědla, korozivní a/nebo drsné prostředky nebo pomůcky není dovoleno používat.
- Pozor! Chromování není odolné proti kyselině fosforečné a sloučeninám chlóru. (Totéž platí pro všechny plastové díly sprchových armatur).
- Nečistěte baterii vysokotlakým čističem.
- Perlátor: Vyjměte perlátor, omyjte vodou nebo vyměňte za nový.

Provozní podmínky

Nebezpečí zamrznutí

Baterie nebo jiné vodovodní armatury nainstalované na místě, kde by mohla voda ponechaná uvnitř zamrznout (např. v zimě v nevytápěných prázdninových zařízeních), je nutno vyprázdnit nebo uskladnit v chladném období na vytápěném místě. Proti poškození zamrznutím je třeba přijmout například tato preventivní opatření:

Jednopákové baterie: Vymontujte kartuši. Z těla baterie

Automatické baterie: Vymontujte termostatickou kartuši a vypusťte vodu z baterie

Dvoupákové baterie: Vymontujte ovládací ventily „vršky“ z těla baterie

Elektronické baterie: Vymontujte elektromagnetický (pilot)ventil

Preventivní opatření je třeba přijmout i pro přepravu použité baterie při teplotách pod nulou.

Maximální teplota

Baterie a příslušenství nejsou vhodné pro používání v horkém prostředí, max. +65°C. Stejně omezení teploty platí i pro čištění.

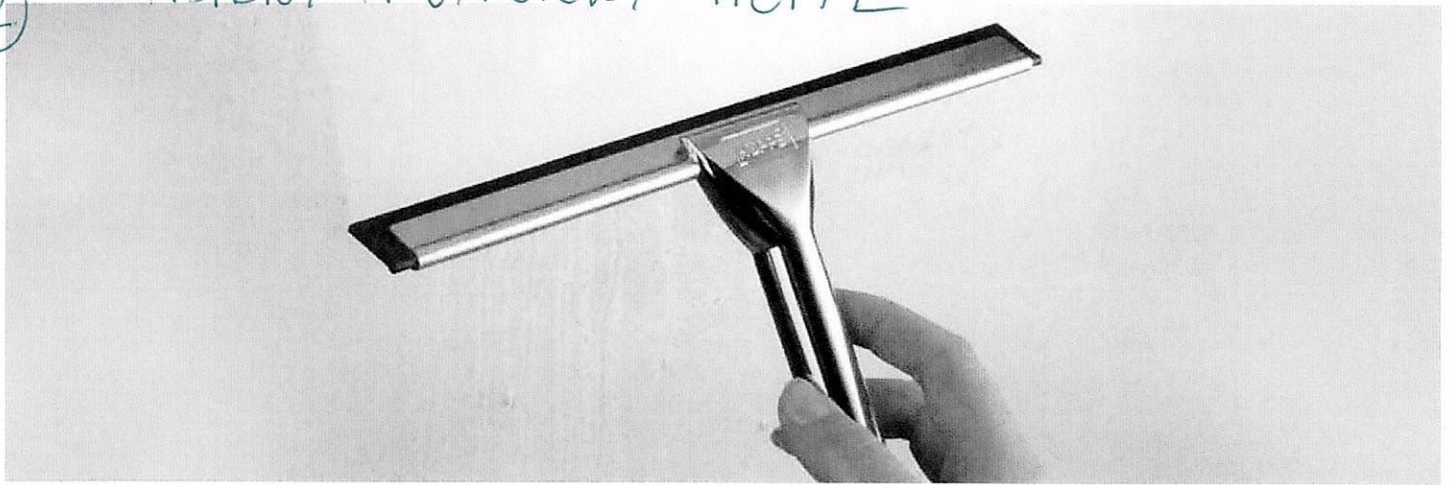
Příslušenství třetích stran

K baterií nepřipojujte žádný spotřebič vybavený uzavíracím zařízením, např. vysokotlakou / lahovou myčku nebo zahradní hadici s uzavíracím zařízením (např. namísto perlátoru).

Při používání ruční sprchy Bidetta s uzavíracím ventilem je třeba použít konstrukci ejektoru.

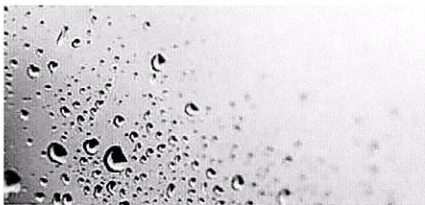
Ventil myčky je třeba po každém použití uzavřít. Pokud není možné připojit myčku k baterii, musí být připojovací trubka (G1/2) na baterii zasklepena zátkou s těsněním.

② ZASTĚNY A VANICKY HÜPPE



> [PRIVÁTNÍ ZÁKAZNÍCI](#) > [PRODUKTY](#) > [PORADCE](#) > [PÉČE A ČIŠTĚNÍ](#)

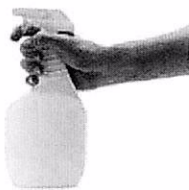
Čištění pravého skla



Pravé sklo se obvykle čistí snadněji než umělé sklo. Protože jsou ale kapky vody a usazeniny vodního kamene na skle zřetelněji vidět, potřebuje také sklo pravidelnou péči. Na čištění Vašeho skleněného sprchového koutu doporučujeme šetrný čistící prostředek HÜPPE TOP Plus. Tento prostředek se zároveň hodí k čištění celého sanitárního prostoru.

[Zde se dostanete k e-shopu HÜPPE pro čistící prostředky HÜPPE.](#)

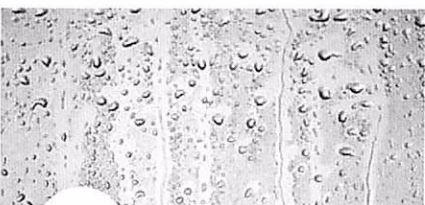
Čištění zušlechtěného pravého skla HÜPPE Anti-Plaque



Protože voda z povrchu zušlechtěného pravého skla HÜPPE Anti-Plaque podstatně rychleji stéká, na Vašem sprchovém koutu snů se téměř netvoří nebo nezůstává špína a usazeniny z vodního kamene. To, co přece jen zbude, lze jen snadno odstranit bez použití ostrých čistících prostředků. V žádném případě, prosím, nepoužívejte drhnoucí nebo abrazivní čistící prostředky. Doporučujeme šetrný čistící prostředek HÜPPE TOP Plus. Tento prostředek se zároveň hodí k čištění celého sanitárního prostoru.

[Zde se dostanete k e-shopu HÜPPE pro čistící prostředky HÜPPE.](#)

Čištění umělého skla



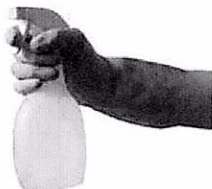


ZASÍENY A VANIČKY HÜPPE

Opticky není umělé sklo příliš náchylné na ušpinění. Z technických a hygienických důvodů byste měli občas Vaši sprchu z umělého skla důkladně vyčistit. Doporučujeme šetrný čistící prostředek HÜPPE FLIP. Tento prostředek se zároveň hodí k čištění všech omyvatelných materiálů v sanitárním prostoru.

[Zde se dostanete k e-shopu HÜPPE pro čistící prostředky HÜPPE.](#)

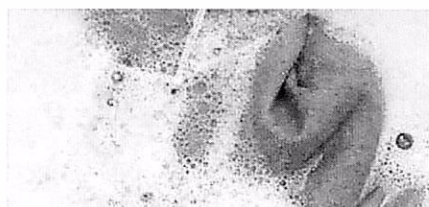
Čištění sprchových vaniček



Naše sprchové vaničky nejsou opticky náchylné na ušpinění. Z technických a hygienických důvodů byste měli občas Vaši sprchovou vaničku důkladně vyčistit. Doporučujeme šetrný čistící prostředek HÜPPE TOP. Tento prostředek se optimálně hodí k čištění hladkých vaniček a také vaniček s protiskluzovou úpravou.

[Zde se dostanete k e-shopu HÜPPE pro čistící prostředky HÜPPE.](#)

Čištění chromovaných povrchů (profily, panty, stěnové úhelníky)



Chromové povrchy lze čistit vodou, mýdlovým louhem a jemným hadrem. K tomu doporučujeme šetrný čistící prostředek HÜPPE TOP Plus, s kterým docílíte optimálního výsledku čištění. Zásadně nepoužívejte žádné čističe obsahující alkohol, chlór, kyseliny nebo abrazivní příměsi, protože mohou napadat povrch a zanechávat škrábance a fleky.

[Zde se dostanete k e-shopu HÜPPE pro čistící prostředky HÜPPE.](#)

PRODUKTY

Sprchové kouty

Walk-In

Vanové zástěny

Sprchové vaničky

Obklad stěn

Příslušenství

HÜPPE GMBH

Příjezd

Oficiální údaje

Upozornění na ochranu údajů

Právní pokyny

Mapa

SERVISY

Hledání obchodníků

Péče a čištění





3

SMALTOVANÉ VANY

POKYNY K PÉČI

Smaltovaná ocel KALDEWEI

- Po použití opláchněte smaltovaný povrch teplou vodou a otřete jej měkkým, vlhkým hadrem nebo kůží na čištění skel.
- U tmavých barev doporučujeme výrobek po použití osušit, abyste zabránili usazování vodního kamene.
- Mírné znečištění odstraňte běžnými prostředky na mytí nádobí, čisticími prostředky pro domácnost, neutrálními čisticími prostředky nebo jemnými koupelnovými čističi – silnější znečištění nechejte nejprve změkknout. Řiďte se pokyny uvedenými na čisticím prostředku.
- Zamezte usazování vodního kamene utěsněním armatur a odstraněním zbytků vody po použití výrobku. Případně vzniklé usazeniny lze odstranit vlažným roztokem octa ve vodě (poměr mísení 1:1, NEPOUŽÍVEJTE octový koncentrát). Nakonec opláchněte.
- Při používání výrobků pro péči o tělo obsahujících oleje nebo tuky, např. vlasových kondicionérů či sprchových a koupacích olejů, se mohou oleje a tuky na smaltovaném povrchu usazovat. Toto znečištění zvyšuje nebezpečí uklouznutí. V takovémto případě použijte alkalický čisticí prostředek, který rozpouští tuky. Následně vyčistěte povrch kyselým čističem a opláchněte jej vodou.
- Při použití čističů odpadu dodržujte návod na použití. Prostředek vkládejte přímo do odpadu. Zabraňte postříkání smaltu resp. stříkance ihned opláchněte dostatečným množstvím vody.
- Řiďte se zásadně také pokyny k péči výrobce armatury.
- Nevhodné jsou čističe obsahující písek, silně abrazivní čisticí prostředky, velmi kyselé nebo velmi alkalické čisticí prostředky (nevhodné pH <2/5> a <8/10> např. octový koncentrát, alkalické chlorové čističe), ocelová vlna, ostré čisticí houby, mycí a prací louhy.
- Příslušenství KALDEWEI CARE (odlišné dle regionu): Pro příležitostné základní čištění doporučujeme KALDEWEI péče o smalt.
- Poškození smaltované oceli způsobená nevhodným zacházením lze v mnoha případech opravit KALDEWEI tužkou na smalt nebo KALDEWEI sadou na smalt.

Perl-Effekt (sériově u umyvadel, volitelně u koupacích van a extra plochých sprchových vaniček)

- Zásadně platí všeobecné pokyny k péči o smaltovanou ocel KALDEWEI. Dodržujte kromě toho zde popsané zvláštní pokyny k péči.
- Nepoužívejte mikrovláknový hadřík.
- Na úpravu povrchu se nesmí dostat: malta, lepidlo na obklady, spárovací hmota, stavební prach, písek a ostatní materiály s abrazivními účinky.
- Příslušenství KALDEWEI CARE (odlišné dle regionu): KALDEWEI péče o smalt NENÍ vhodná pro povrch s Perl-Effektem.
- **Antislip, celoplošný Antislip, KALDEWEI Secure Plus** (volitelně u koupacích van a extra plochých sprchových vaniček)

Upozornění! Znečištění může ovlivnit protiskluzový účinek této úpravy povrchu. Dbejte na pečlivé čištění, aby tato struktura povrchu zůstala trvale zachována.

- Zásadně platí všeobecné pokyny k péči o smaltovanou ocel KALDEWEI. Dodržujte kromě toho zde popsané zvláštní pokyny k péči.
- Po vyčištění opláchněte velkým množstvím vody a vysušte povrch např. stěrkou na sprchy nebo okna. U odolného znečištění použijte měkký kartáček na ruce.
- Nepoužívejte hadříky pouštějící chlupy nebo vlhčené jednorázové kapesníky.
- Příslušenství KALDEWEI CARE (odlišné dle regionu): KALDEWEI péče o smalt NENÍ vhodná pro povrchy s protiskluzovou funkcí..

TIPY PRO PÉČI O VÁŠ KOUPELNOVÝ NÁBYTEK A UMYVADLA

ÚDRŽBA POVRCHŮ V KOUPELNĚ RIHO NÁBYTEK A ZRCADLOVÉ SKŘÍŇKY

Na čištění koupelnového nábytku a zrcadlových skříněk doporučujeme měkký a vlhký hadřík. Ujistěte se, že jsou všechny díly vašeho nábytku po použití nebo čištění suché. Za žádných okolností nepoužívejte abrazivní čisticí prostředky nebo utěrky s hrubým povrchem, protože mohou způsobit škrábance na povrchu nábytku i umyvadel. Zbytky mastnoty nebo kosmetiky odstraňte ihned měkkým hadříkem a vlažnou mýdlovou vodou a po vyčištění povrch osušte.



Nikdy nepoužívejte následující čisticí přípravky:

- + bělidlo
- + kyselina octová a citronová
- + čistič oceli
- + čistič hrnců
- + ocelová vlna
- + tekutý čisticí prostředek (CIF) nebo prášek
- + čistič odpadů
- + agresivní čističe
- + alkalické čističe
- + houbičky s hrubým povrchem
- + ostré předměty

VNITŘNÍ KLIMA V KOUPELNĚ

Vlhko a pára v koupelně by po jejím použití měly být dostatečně vyvětrány a vlhkost na koupelnovém nábytku by měla být ihned odstraněna suchým hadříkem. Mírně zvýšená vlhkost vašemu nábytku neškodí, ale přebytečná vlhkost musí být odstraněna dostatečným větráním.

ÚDRŽBA ZRCADEL A ZRCADLOVÝCH PLOCH

K čištění zrcadel a zrcadlových ploch používejte čistou a vlhkou jelenici bez komerčně dostupných čističů. Okraje zrcadel otírejte pouze suchou tkaninou. Otevřené lahvičky s lakem na nehty, odlakovače atd., nádoby s čističem toalet nebo potrubí se nesmí uchovávat v blízkosti zrcadel. V jejich blízkosti neuchovávejte ani barvy na vlasy a další agresivní látky.

KERAMIKA

PÉČE O KERAMICKÁ UMYVADLA

Pro každodenní čištění používejte běžně dostupné sanitární čisticí prostředky. Vodní kámen můžete odstranit pomocí komerčně dostupných odstraňovačů vodního kamene nebo známého octové čističe. Oděr v důsledku kontaktu s kovovými předměty (např. mosaz, měď atd., lze rozpoznat podle černých a šedých zbytků na povrchu) může být odstraněn čističem na sklokeramické desky.

Používejte pouze měkké houbičky nebo hadříky, které neškrábou a pouze jemný ocet popř. univerzální čističe. Doporučujeme všechny čističe s neutrální hodnotou pH.

Vyvarujte se zničení keramické plochy např. padajícími tvrdými předměty. Takové nárazy mohou vést k poškození a prasklinám, které nelze opravit.

LITÝ MRAMOR

PÉČE O UMYVADLA Z LITÉHO MRAMORU

Povrch umyvadel a sprchových vaniček z litého mramoru se může zmatnit a ztratit jeho lesk v průběhu času. Povrch lze následně chránit voskováním (autovosk). Umyvadla a sprchové vaničky z litého mramoru lze opravit pomocí opravné sady (gelcoat, tužidlo, mokrá brusná papír a leštící pasta).

SOLID SURFACE

PÉČE O VANY A UMYVADLA VYROBENÁ ZE SOLID SURFACE

Umyvadla a vany vyrobená ze SOLID SURFACE se vyznačují hedvábně matným povrchem a teplým vzhledem. Tento snadno udržovatelný materiál splňuje ty nejvyšší nároky z hlediska odolnosti a hygieny. S ohledem na následující čištění a pokyny k péči, budete tyto vlastnosti trvale udržovat bez velkého úsilí.

V prvních měsících používání vaší vany ze SOLID SURFACE doporučujeme údržbu jemným otíráním vlhkým hadříkem s jemným čističem jednou až dvakrát měsíčně pro udržení rovnoměrného vzhledu povrchu. Čisticí prostředek naneste na celý povrch vlhkým hadříkem kruhovými pohyby. Poté povrch omyjte čistou vodou a osušte.

K čištění umyvadla ze SOLID SURFACE použijte každodenně teplou vodu, jemný čisticí prostředek a měkký hadřík. Pokud nelze zbytky odstranit, postupujte jak je popsáno výše.

Nikdy nepoužívejte abrazivní nebo pískové prostředky, vždy jen měkký, vlhký hadřík, popř. mycí houbu bez hrubého povrchu. Po každém mytí osušte měkkým hadříkem.

Na skvrny (vápenitá voda, mýdlo, minerální produkty) použijte komerčně dostupný čistič odstraňující vodní kámen (např. také octový čistič). Opláchněte vlažnou vodou a osušte měkkým hadříkem.

SKVRNY, DROBNÉ RÝHY A ŠKRÁBANCE

Na jiné skvrny (např. od rtěnky, mastnotu atd.), použijte čistič na bázi čpavku. Po dokončení místo otřete měkkým hadříkem s vlažnou vodou.

Čištění zvláště odolných skvrn

Skvrny nebo malé škrábance lze vyčistit čističem a přeleštit brusnou houbou (např. ScotchBrite). V případě hluboké cigaretové popáleniny, řezů a škrábanců můžete použít opravnou sadu RIHO pro Solid Surface - RIHO opravná sada Solid Surface 600 REP

Jako u všech ostatních produktů RIHO, odstraňte ihned z povrchu zvláště agresivní skvrny a odstraňte z jejich blízkosti všechny agresivní tekutiny (např. barva na vlasy, odlakovač na nehty).

PRODUKTY NA ČIŠTĚNÍ A ÚDRŽBU

Obj. č. 207709

Přípravek na údržbu výrobků SOLID SURFACE



Obj. č. 207710

Přípravek (pasta) na čištění a údržbu výrobků SOLID SURFACE



SPRCHOVÉ ZÁSTĚNY

PÉČE A ČIŠTĚNÍ SPRCHOVÝCH ZÁSTĚN RIHO

Sprchové zástěny RIHO se díky použití vysoce kvalitních materiálů snadno čistí. Rámy zástěn jsou v jedné rovině se skly, což výrazně čistění usnadňuje. Navíc jsou všechna skla sprchových zástěn ošetřena inovativní povrchovou vrstvou RIHO Shield® pro boj s nečistotami a choroboplodnými zárodky. Zástěny jsou vybaveny bezpečnostním sklem, o které je nutné se pravidelně a správně starat, aby nedošlo k jeho poškrábání a usazování nečistot.

SE SPRÁVNOU PÉČÍ SI BUDETE VAŠI SPRCHU UŽÍVAT PO DLOUHÝ ČAS!

Aby se ve sprchové zástěně neusazoval vodní kámen, mýdlo a další nečistoty, je nutné pravidelně sprchový kout čistit. Během prvních 24 hodin po instalaci sprchové zástěny se nesmí zástěna používat a nesmí se ani otevírat a zavírat její dveře. To je doba, kterou potřebuje silikon k úplnému vyschnutí. Po tuto dobu nečistíte ani skla, ani sprchovou vaničku - v případě její instalace.

Čištění skel u sprchových zástěn

Čištění skel u sprchových zástěn
Po každém použití sprchové zástěny doporučujeme setřít boční stěny zástěny gumovou stěrkou a otřít skla i rámy měkkým hadříkem do sucha. Pokud je sklo více znečištěné, měl by k jeho vyčištění stačit jemný čisticí prostředek.

Nedoporučujeme používat abrazivní prostředky ani houbičky, kterými by mohlo dojít k poškrábání skla. Nepoužívejte čisticí prášky, čisticí prostředky obsahující extrémní množství louhu, chlór nebo bělidlo, octové esence, koncentrované čističe odpadů na těsnění a skleněné stěny, ocelovou vlnu popř. čističe oceli,

mechanické nebo ocelové čističe, špičaté nebo ostré předměty jako jsou škrabky na sklokeramickou desku popř. špachtle.

Odstranění vodního kamene

Silnější vápenné skvrny lze odstranit zředěnou octovou směsí. Ujistěte se, že kování se speciálním povrchem a silikonová těsnění nepřijdou do styku kyselým činidlem. To může vést k odštípnutí kování nebo poškození těsnění.

Vyhněte se plísním

Abyste zabránili plísním, ujistěte se, že je koupelna dostatečně větraná.

Nejdůležitější tipy pro péči a čištění vaší sprchové zástěny!

- + Neotevírejte ani nezavírejte dveře prvních 24 hodin po instalaci. Sprchovou zástěnu nečistěte!
- + Vyčistěte a vysušte boční skla sprchové zástěny po každém použití.
- + Sprchovou zástěnu pravidelně čistěte. Čím starší špína, tím více je těžké ji odstranit.
- + Sprchovou zástěnu čistěte pouze jemnými čisticími prostředky a dodržujte jejich pokyny pro použití.
- + Vyhněte se abrazivním nebo ostrým mechanickým čisticím prostředkům nebo extrémně agresivním čisticím prostředkům.
- + Používejte měkké a neabrazivní hadříky.
- + Zajistěte dostatečné větrání v koupelně.
- + Vodní kámen odstraňte maximálně čtyřprocentním octovým čističem. **Pozor:** Nečistěte s ním kování a speciální povrchy

