

# NÁVOD

NA UŽITÍ A ÚDRŽBU 2019



**RI OKNA®**

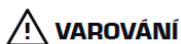
# Obsah:

1. IDENTIFIKACE PRODUKTU .....	3
2. BEZPEČNOSTNÍ POKYNY .....	3
3. POKYNY PRO ZAJIŠTĚNÍ BEZPEČNÉ PŘEPRAVY, MANIPULACE A SKLADOVÁNÍ .....	6
4. POKYNY PRO BEZPEČNÉ POUŽÍVÁNÍ .....	7
5. INFORMACE O MIMOŘÁDNÝCH / NOUZOVÝCH SITUACÍCH .....	24
6. ČIŠTĚNÍ A ÚDRŽBA VÝROBKŮ .....	25
ČIŠTĚNÍ A KONZERVOVÁNÍ POVRCHU .....	25
ÚDRŽBA .....	25
UŽÍVÁNÍ DVEŘNÍCH VÝPLNÍ .....	26
ÚDRŽBA A ČIŠTĚNÍ VITRAŽOVÝCH PROSKLENÍ .....	26
ÚDRŽBA A ČIŠTĚNÍ IZOLAČNÍCH SKEL .....	26
ÚDRŽBA A ČIŠTĚNÍ TĚSNĚNÍ .....	27
ÚDRŽBA DOPLŇKŮ .....	27
INTERIÉROVÉ ŽALUZIE .....	27
EXTERIÉROVÉ ŽALUZIE .....	29
INTERIÉROVÉ ROLETY .....	30
PLISSE .....	32
SÍTA PROTI HMYZU .....	33
PARAPETY .....	34
OŠETŘOVÁNÍ KOVÁNÍ - KONTROLA A MAZÁNÍ .....	35
(mazací místa a seřizování bezpečnostního kování)	
UŽÍVÁNÍ A PÉČE O VÍCEBODOVÝ ZÁMEK VCHODOVÝCH DVEŘÍ .....	41
(všeobecné pokyny a doporučení týkající se vícebodových zámků vchodových dveří)	
7. INFORMACE PO SKONČENÍ POUŽITELNOSTI VÝROBKŮ .....	41
(všeobecné pokyny a doporučení pro údržbu plastových oken a dveří)	
8. KONTAKTY .....	44

# NÁVOD NA UŽITÍ A ÚDRŽBU

**Zákazník je povinen dodržovat pokyny pro správnou obsluhu a údržbu výrobků potřebnou pro zachování záruky, užitečných vlastností a podmínky případného reklamačního řízení. Zákazník je povinen dbát všech bezpečnostních pokynů a před zahájením manipulace a užíváním výrobku podrobně prostudovat celý návod na užití a údržbu.**

**VAROVÁNÍ! Nedodržování pokynů a postupů uvedených v NÁVODU NA UŽITÍ A ÚDRŽBU může vést k nevratnému poškození výrobků. Takové poškození výrobků může být důvodem ke ztrátě záruky.**



## 1. IDENTIFIKACE PRODUKTU

### a) Plastová okna a balkónové dveře

Plastovými okny nazýváme konstrukce s průhlednou nebo průsvitnou výplní osazované zpravidla do obvodové stěny. Jsou určena pro denní osvětlení případně pro přirozené (přímé) větrání vnitřních prostor budov. Plní zároveň i funkce tepelně izolační, zvukově izolační, ochranné proti nepříznivým povětrnostním vlivům a další. Balkónové dveře kromě toho umožňují průchod na balkón, terasu případně lodžii. Plastová okna a balkónové dveře jsou určeny pro použití do bytových a nebytových objektů, na které se nevztahují požadavky na požární odolnost a kouřotěsnost.

### b) Vnější dveře

Plastové vnější dveře jsou určeny pro použití do bytových a nebytových objektů, na které se nevztahují požadavky reakce na oheň a požární odolnost. Uzavírají průchodní otvory ve vnějších, případně vnitřních stěnách. Konstrukčně jsou řešeny buď s průhlednou, průsvitnou nebo plnou výplní.

## 2. BEZPEČNOSTNÍ POKYNY

důležitá upozornění pro práci a manipulaci s plastovými okny

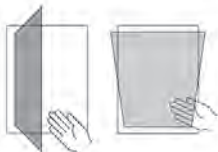
### Bezpečnostní upozornění

Při provádění všech prací na oknech a balkonových dveřích dbejte na svou bezpečnost! Zachovejte odstup dětí a osob, které nemohou odhadnout hrozící rizika, od místa nebezpečí! Nechte v pracovním prostoru ležet žádné nářadí a zabraňte kapání mazacích prostředků na podlahu!



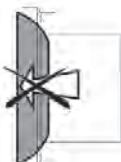
### **Nebezpečí zranění skřípnutím částí těla**

Při zavírání oken/balkonových dveří nikdy nesahejte do prostoru mezi křídlo a rám.



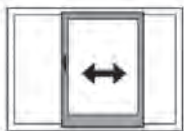
### **Nebezpečí zranění skřípnutím částí těla**

Při zavírání oken/balkonových dveří nikdy nesahejte do prostoru mezi křídlo a rám.



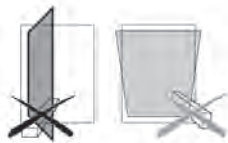
### **Nebezpečí zranění a věcných škod přitisknutím křídla proti okraji otvoru**

Vyvarujte se přitisknutí křídla proti okraji otvoru (ostění).



### **Nebezpečí zranění a věcných škod**

Vyvarujte se přitisknutí křídla proti okraji otvoru (ostění).



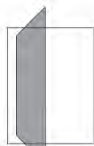
### **Nebezpečí zranění a věcných škod vniknutím překážek do mezery mezi křídlem a rámem**

Vyvarujte se vniknutí překážek do otevřené mezery mezi křídlem a rámem.



### **Nebezpečí zranění působením větru**

Vyvarujte se působení větru na otevřené křídlo. Při větru a průvanu okno dovřete a uzavřete.



### **Nebezpečí zranění a věcných škod dodatečným zatížením křídla**

Vyvarujte se dodatečnému zatížení křídla.

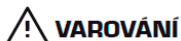


### **Nebezpečí zranění a věcných škod**

Vyvarujte se používání výrobků s poškozenou nebo rozbitou skleněnou výplní.

## Výměna vzduchu v místnosti

### **VAROVÁNÍ! Instalace a užívání oken a vnějších dveří v místnostech s instalovanými spotřebiči paliv**



Při výměně oken a dveří dochází ke změně systému větrání v místnostech a budovách s instalovanými plynovými spotřebiči v provedení A a B, ale také s instalovanými spotřebiči na tuhá a kapalná paliva (např. kotle, krby, krbová kamna, sporáky ad). Z tohoto důvodu je nutné, aby vlastník takových spotřebičů zabezpečil dostatečný přívod vzduchu pro bezpečné spalování v souladu s platnou legislativou. U výpočtu požadovaného množství vzduchu pro spalování se nemůže počítat s infiltrací výplněmi otvorů!

### **Problematika kondenzace – difúze vodní páry**

Stavební normy a předpisy nekompromisně vyžadují: Spáry mezi konstrukcemi spojující vnitřní a vnější prostředí je nutno trvale utěsnit proti pronikání vzduchu a vodní páry! Molekula vodní páry je menší než molekula vzduchu, proto vzduchotěsný neznamená automaticky parotěsný.

### **Problematika kondenzace**

V obydlených místnostech neustále vzniká vodní pára. Pokud nebude tato vlhkost větráním odvedena z interiéru, stoupá její koncentrace ve vzduchu. Následkem je její kondenzace na nejstudenějších místech (površích) jako jsou rohy, okna, ostění, parapety, hlavy šroubů atp. Kondenzace dále vede ke vzniku plísní a dalším škodám na stavebním díle. Z těchto důvodů je nutné zamezit kondenzaci na povrchu konstrukcí!

### **Vzduch a vlhkost**

Vzduch obsahuje vodní páru. Množství vodní páry, které vzduch dokáže absorbovat, je závislé na teplotě vzduchu. Čím teplejší je vzduch, tím více vlhkosti dokáže absorbovat. Relativní a absolutní vlhkost vzduchu jsou tedy přímo spojeny s jeho teplotou.

### **Správné větrání interiéru**

Nejjednodušším indikátorem je vnější sklo – pokud zůstává zarosené, je třeba větrat. V kuchyni, koupelně nebo v místnostech, kde se zdržuje více lidí, se uvolňuje velké množství vlhkosti – za noc a osobu i kolem 1 litru. Z tohoto důvodu se mohou okna potit. Tento jev mívá nepříjemné následky: plíseň na stropěch, stěnách, okenním těsnění a za nábytkem, plesnivě skvrny v rozích místností. To vše může způsobit trvalé poškození stavebního fondu a rovněž bývá často příčinou zdravotních rizik. Prevencí těchto rizik je správné intenzivní větrání. Ráno větrejte

všechny místnosti po dobu 10 až 15 minut, přes den pak podle využití místností ještě 3 až 4krát po dobu 5 minut. Přitom vypněte topení a okna otevřete dokořán. Tento způsob větrání je mnohem účinnější a úspornější než trvale pootvěřená okna, protože suchý okysličený vzduch zvenčí se ohřívá rychleji.

**VAROVÁNÍ! Nebezpečí zranění při poruchách funkce okenního elementu! Při poruchách funkce okno dále nepoužívejte. Okno zabezpečte a nechte neprodleně opravit odborníkem.**



### **3. POKYNY PRO ZAJIŠTĚNÍ BEZPEČNÉ PŘEPRAVY, MANIPULACE A SKLADOVÁNÍ**

Přepřavu výrobků je třeba přednostně zajišťovat s využitím dopravních prostředků s krytou ložnou plochou; jsou-li výrobky přepravovány na volné ložné ploše, musí být tyto výrobky baleny zvláštním způsobem tak, aby byl chráněn každý výrobek. Výrobky vzájemně opíráme plastovou částí, tzn. rámem a křídly; jednotlivé výrobky od sebe oddělujeme prokládacími prvky - samolepicími korkovými nebo pěnovými proložkami v minimálním množství 4 ks tak, aby se plochy výrobků vzájemně nedotýkaly. V případě, kdy vzhledem k povaze výrobků nemůžeme tyto vzájemně opřít plastovou částí, vkládáme mezi tyto výrobky vhodný materiál, např. tvrzený polystyren.

Manipulace s výrobky uloženými do přepravních stojanů se provádí pouze vysokozdvíhacími vozíky vybavenými lyžinami k uchopení stojanu. U zvedacích zařízení nesmí docházet k překračování maximálních povolených hodnot.

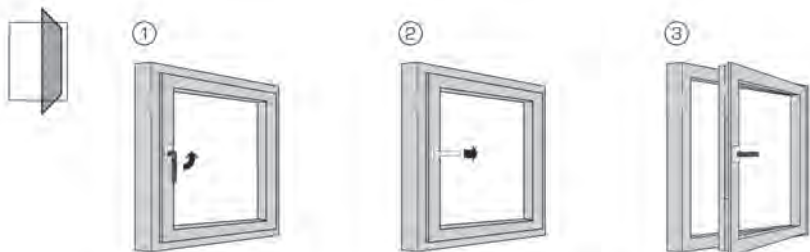
Při ruční manipulaci s výrobky je třeba počínat si opatrně, aby nebyl nikdo ohrožen. Při zdvihání předmětů je třeba dbát na to, aby se nesené předměty nemohly vysmeknout z ruky, zranit nohy nebo přirazit či přiskřípnout prsty. Příliš rychlé a ukvapené zvedání břemen nebo nesprávný postoj při zvedání s ohnutými zády bývá příčinou mnoha úrazů; osoba nesmí přeceňovat své síly a zvedat břemena, na něž svými silami nestačí. Při manipulaci s výrobky je vhodné používat pracovní rukavice.

Plastové výrobky se skladují tak, aby byly chráněny proti přímému působení klimatických vlivů (slunce, déšť, sníh apod.), tzn. v krytém prostoru. Výrobky vzájemně opíráme plastovou částí, tzn. rámem a křídly; jednotlivé výrobky od sebe oddělujeme prokládacími prvky - samolepicími korkovými nebo pěnovými proložkami v minimálním množství 4 ks tak, aby se plochy výrobků vzájemně nedotýkaly. V případě, kdy vzhledem k povaze výrobků nemůžeme tyto vzájemně opřít plastovou částí, vkládáme mezi tyto výrobky vhodný materiál, např. tvrzený polystyren.

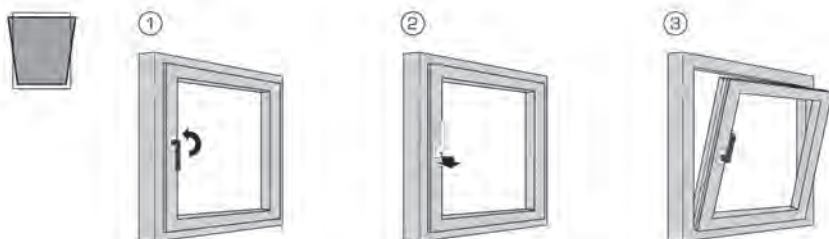
## 4. POKYNY PRO BEZPEČNÉ POUŽÍVÁNÍ

manipulace s otevíravě sklopnými plastovými okny a balkonovými dveřmi

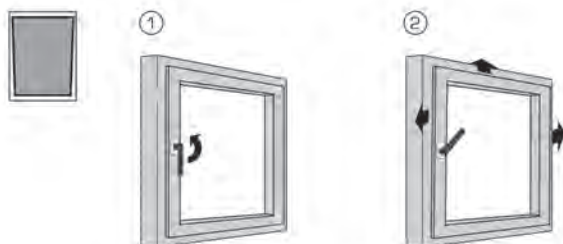
### Otevření okna



### Sklopení okna

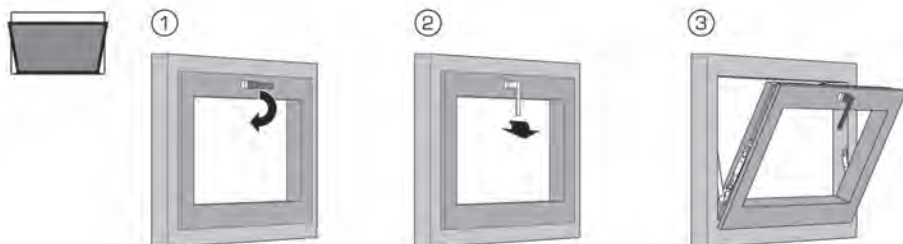


### Mikroventilace



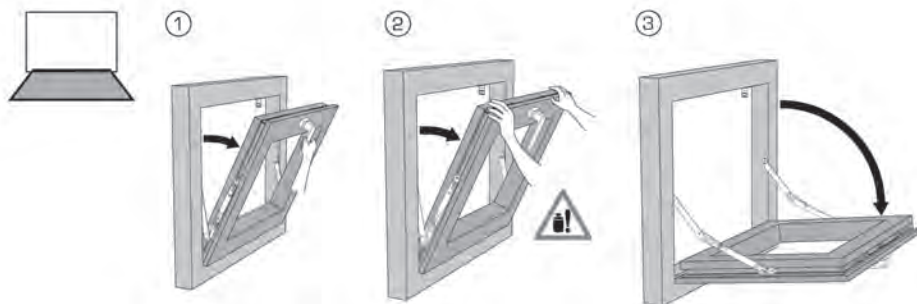
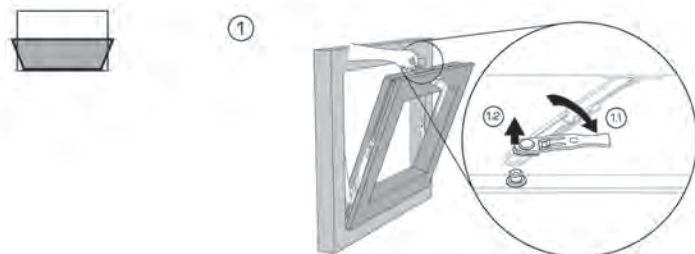
## OVLÁDÁNÍ - VÝKLOPNÉ

manipulace s výklopnými plastovými okny



## OVLÁDÁNÍ - VÝKLOPNÉ

manipulace s výklopnými plastovými okny



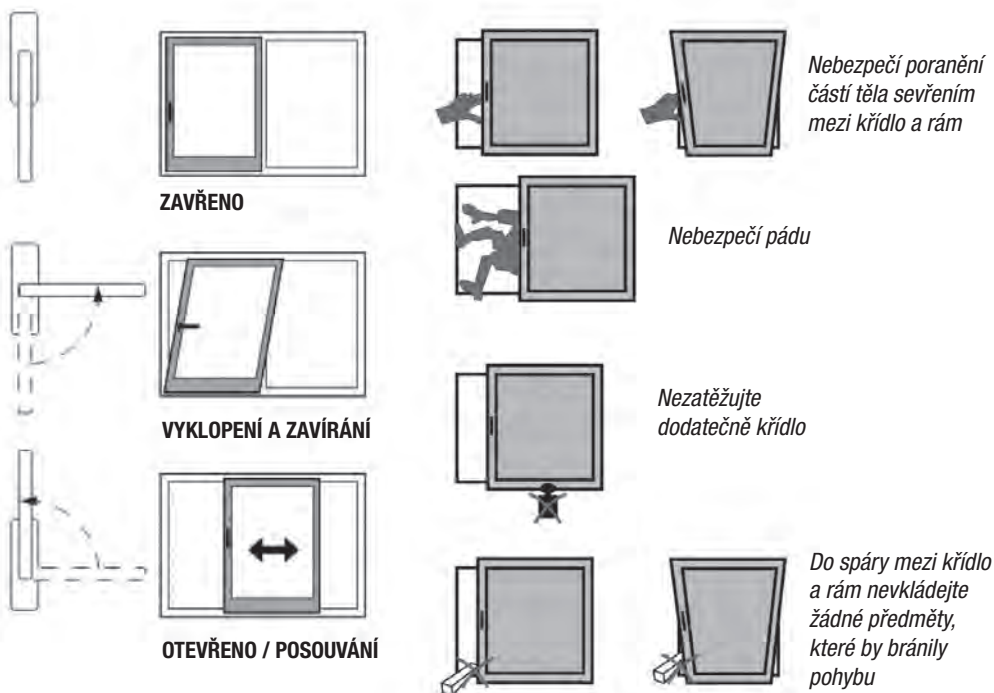


# POSUVNÉ DVEŘE STANDARDNÍ

manipulace s posuvnými dveřmi

Vaše okna a dveře jsou vybaveny vysoce kvalitním posuvně sklopným kováním. Obsluha je snadná a bezproblémová, přesto byste se měli důkladně seznámit s tímto návodem a dodržovat pokyny k obsluze. Ve svém vlastním zájmu nezapomeňte ani na bezpečnostní pokyny a doporučení. O obsahu těchto pokynů informujte přiměřeným způsobem také ostatní uživatele a tento návod k obsluze a údržbě pečlivě uschovejte. Na okna doporučujeme umístit nálepku s návodem k obsluze.

Dodržujte pokyny k údržbě! Zajistíte tak funkčnost a bezpečnost oken a dveří na dlouhá léta.



## Obecné tipy pro vaše okna

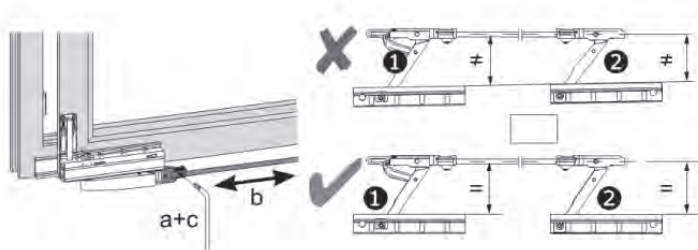
Dobré okno umí více než jen zajistit světlo a vzduch. Okna a dveře představují designový a současně konstrukční prvek, na něž jsou kladeny vysoké technické požadavky.

Vedle důležité péče o součásti kování byste také měli průběžně kontrolovat povrch okna, zasklení i stav těsnění a ihned odstranit případné závady a poškození. K čištění nepoužívejte leptavé prostředky, pouze mýdlovou vodu.

Prvky kování nepřetírejte barvou!

## Nastavení okna

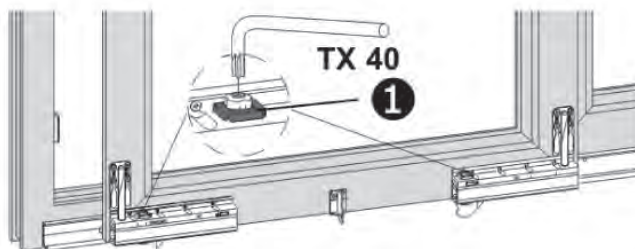
Nastavení kování stejně jako nasazení a vysazení křídel smí provádět výhradně odborná montážní firma.



a) uvolnit pojistný šroub spojovací tyče vozíku (na straně kliky)

b) posunutím spojovací tyče směrem (2) vlevo nebo vpravo nastavit stejný odstup křídla od rámu (1)

c) spojovací tyč zajistit šroubem

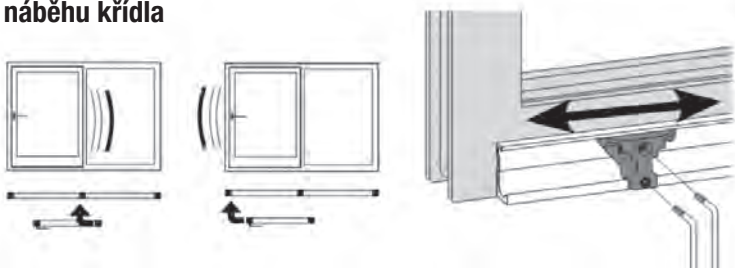


a) vytáhnout nastavovací pojistku (1)

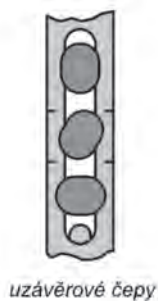
b) nastavit výšku. (+ 4 mm, - 2 mm)

c) nastavovací pojistku opět zasunout

## Nastavení náběhu křídla



## Přítlak



### Slabší přítlak

Základní pozice uzávěrových čepů.

### Silnější přítlak



## Montáž křídla

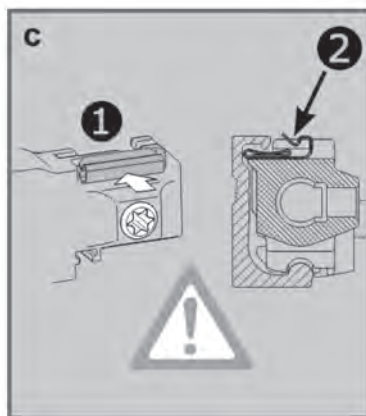
Následujícím pokynům musí věnovat mimořádnou pozornost odborné montážní firmy, protože vlastní montáž je mimo oblast vlivu výrobce kování!



a) Nůžky ze strany protilehlé od převodovky nasunout na doraz do krycí kolejničky (nůžek)



b) pojistný šroub pomocí TX 25 přišroubovat na doraz

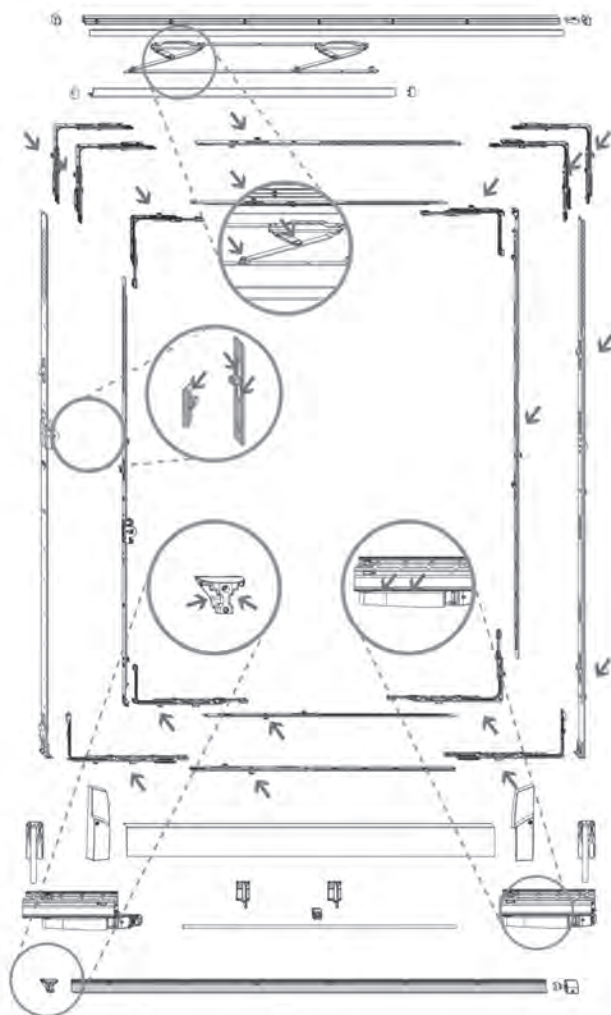


c) aktivovat pojistku vysazení!  
Pojistku vysazení 1 zatlačit na obou vozících směrem k vodičí kolejničce, dokud nezapadne do označené polohy 2

**POZOR: V případě, pokud pojistka proti vysazení nezapadne do označené polohy, okenní křídlo není bezpečně namontováno. Hrozí nebezpečí úrazu!**

**Doporučujeme, aby nasazení i samotná montáž oken a dveří byla realizovaná odborným pracovníkem.**

Uvedené pokyny k obsluze a údržbě kování jsou platné i pro ostatní typy posuvně-sklopných oken (např. schéma C)!

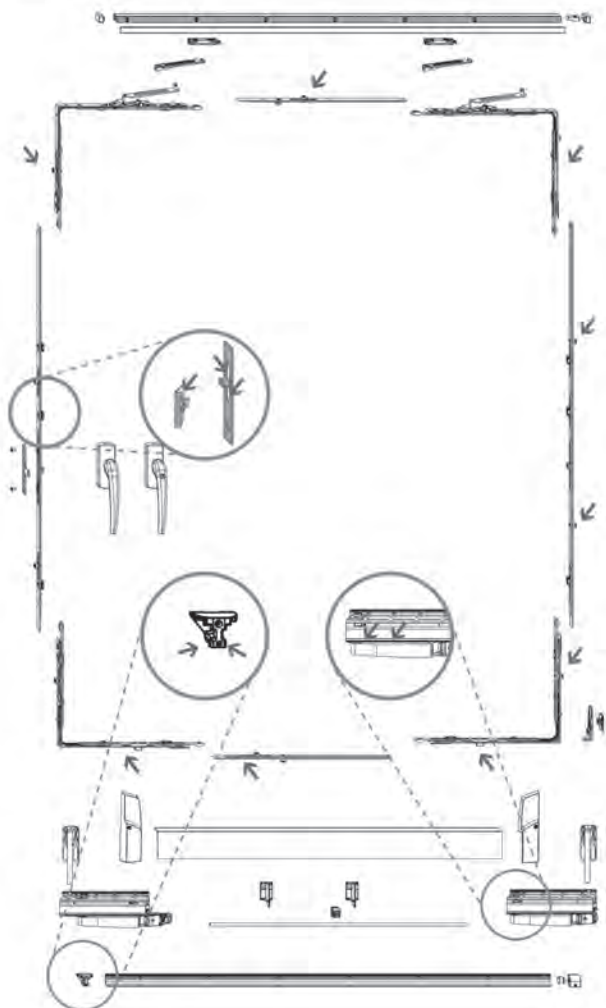


*Pro zajištění funkčnosti posuvně-sklopného kování (SKB) provádějte alespoň jednou ročně následující údržbu:*

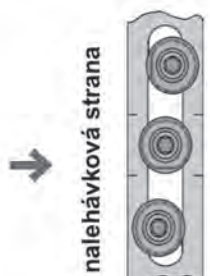
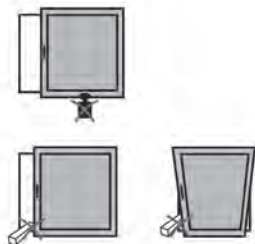
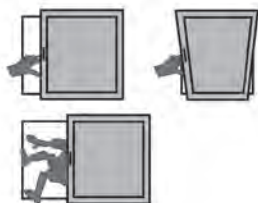
- zkontrolujte v pravidelných intervalech opotřebení kování
- mazacím tukem ošetřete všechny pohyblivé a uzavírací součásti posuvně-sklopného kování
- použijte pouze takové čisticí a údržbové prostředky, které nemají negativní vliv na antikorozní ochranu součástí kování

# POSUVNÉ DVEŘE SE SPŘAŽENOU KLIKOU

manipulace posuvných dveří se spřaženou klikou

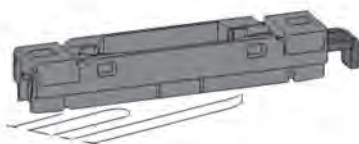
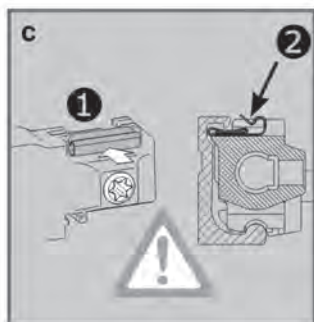
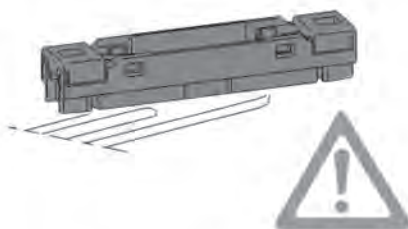
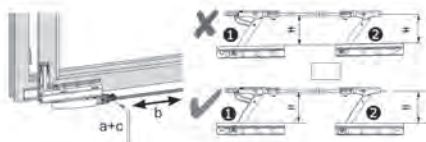
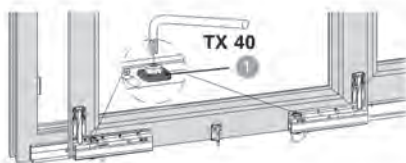


*Detail kování PSK  
se spřaženou klikou*



nalehávková strana

i.S. čepy



Detail kování PSK se spráženou klikou – seřizovací body

# POSUVNÉ DVEŘE ZDVIŽNÉ

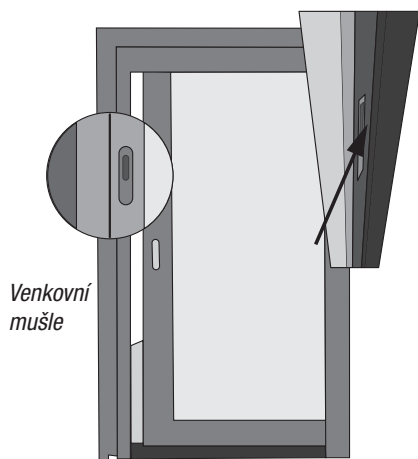
seřízení protiplechů SIEGENIA-AUBI®

Věnujte prosím pozornost pravidelnému promazávání i udržování těsnících kartáčů v čistotě. V případě nečistot na těsnících kartáčích hrozí poškrábání a netěsnost výrobku.

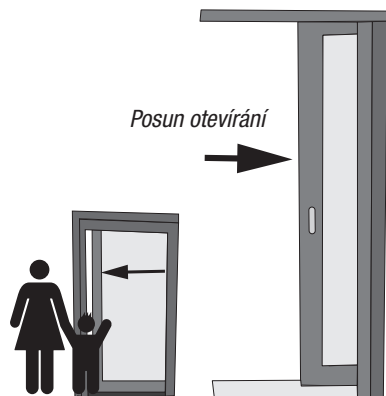
**VAROVÁNÍ!** Při manipulaci dbejte zvýšené opatrnosti – hrozí vážné zranění prstů ponechaných při posunu ve venkovní ovládací mušli! Zvýšené opatrnosti dbejte rovněž při dojezdu křídel – vzhledem k jejich velikosti a váze (až 300 kg) hrozí nebezpečí vážného zranění i usmrcení, zejména dětí, domácích zvířat apod. Zabraňte dětem bez dozoru manipulovat s křídly!



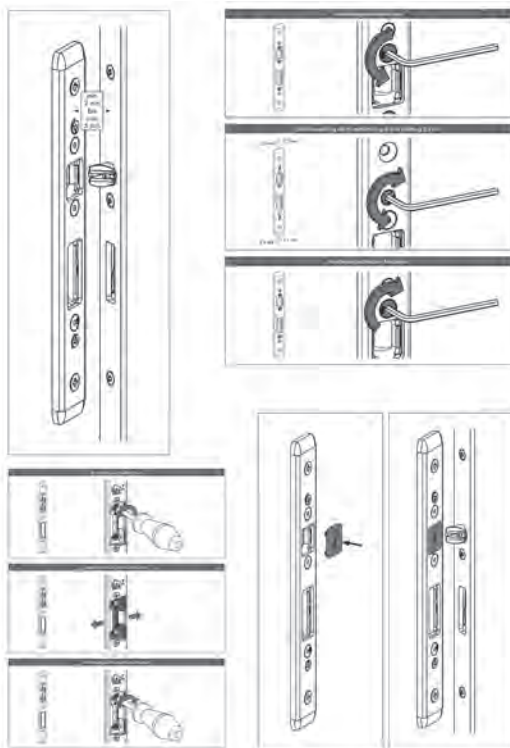
*Při ponechání prstů ve venkovní mušli zde hrozí při doražení pohmoždění nebo rozdrčení prstů*



Venkovní mušle

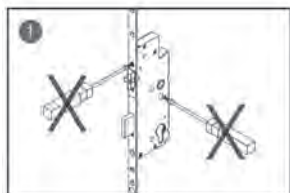


*Při doražení křídla hrozí vážný úraz (zejména dětí)*

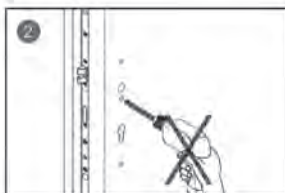




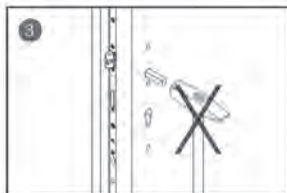
## VCHODOVÉ DVEŘE



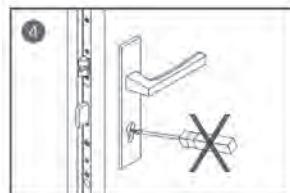
**Kastlík zámku nikdy neotevírat!**



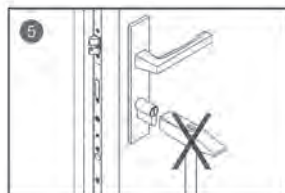
**Všechny otvory vyvrtat ještě před osazením zámku!**



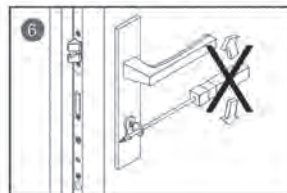
**Čtyřhran klíky nenasazovat násilím!**



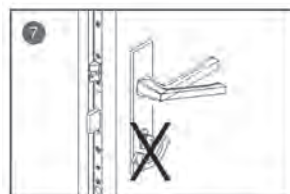
**Zámek zamykat pouze příslušným klíčem!**



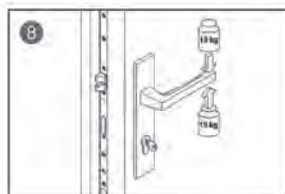
**Při montáži cylindrické vložky nepoužívat násilí!**



**Neotáčet násilím klíčem (případně za použití jiného náradí)**



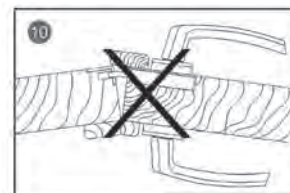
**Klíku a klíč nepoužívat současně!**



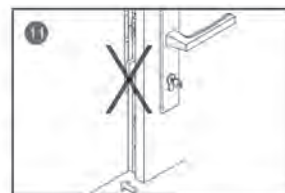
**Klíku zatěžovat pouze v normálním směru otáčení (max. zatížení 15 kg)!**



**V případě jakéhokoliv poškození zámek vyměňte**



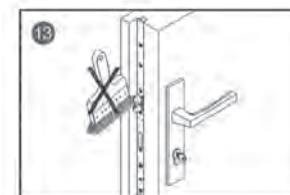
**Uzavřené dvojkřídlové dveře neotvírat násilím přes druhé křídlo!**



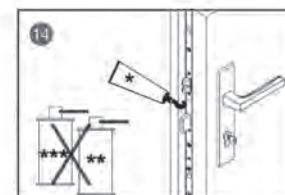
**Dveřní zástrč nepoužívat jako pojistku proti uzavření dveří.**



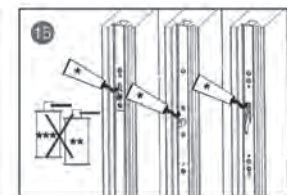
**Nenosit dveře za kliku!**



**Nenatírat dveřní zástrč ani střelku.**



**NEMAZAT dveřní zámek! Mazat pouze dveřní zástrč a střelku 1x ročně.**



\* Mazivo  
\*\* Prostředek na odstranění koroze  
\*\*\* Silikonový sprej



# OVLÁDÁNÍ A SEŘÍZENÍ VCHODOVÝCH DVEŘÍ

## OVLÁDÁNÍ DVEŘÍ

Plastové vstupní dveře se vyrábí pouze jako otevírací. Obsahují vícebodové automatické zámky, které umožňují uzamčení na pěti místech. Dveře jsou dále opatřeny klikou/klikou případně klikou/koulí, hliníkovým prahem a seřizovatelnými dveřními závěsy. Při zavírání vstupních dveří nemačkejte kliku, obvodové těsnění odtlačí křídlo. Dveře zavírejte pouze zatlačením nebo přitážením křídla k rámu – západky zaskočí do protikusů na rámu a dveře se následně zajistí. V případě dvoudílných vstupních dveří se otevírání a zajišťování druhého křídla, které nemá kliku, ovládá pomocí rozvor. Spodní a horní rozvory při zavřeném křídle zaklesnou do západek na rámu a prahu – tím se křídlo zajistí v zavřené poloze. Povytažením rozvor pak křídlo odjistíte a můžete jej otevřít. Aby křídlo správně přilehalo k rámu, je možné protikusy rozvor seřizovat pomocí excentrů.

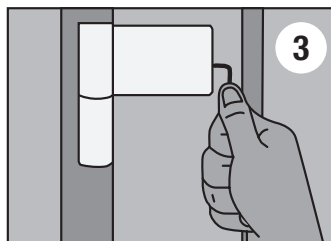
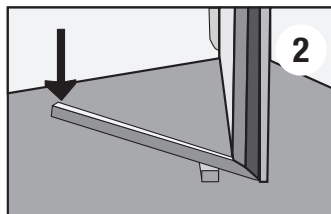
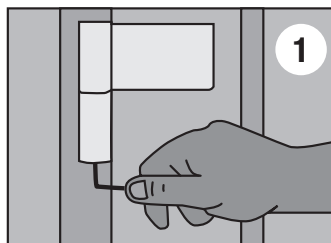
## SEŘIZOVÁNÍ VSTUPNÍCH DVEŘÍ

Křídlo vstupních dveří se může postupem času svěsit a začít drhnout, případně mohou nastat problémy se zamykáním. To závisí na rozměrech, hmotnosti a konstrukci dveří i na provozních a teplotních podmínkách. Z těchto důvodů je třeba po určitém čase provést správné seřízení dveří. K seřizování se používají imbusové klíče č. 3 a 5. Seřizovací šrouby se nachází na dveřních závěsech. Při seřizování počítejte s tepelnou roztažností materiálu – ponechte vůli mezi částmi křídla a rámu. Seřizování vždy provádějte při odemčených a pootevřených dveřích. Při seřizování vchodových dveří vždy počítejte s tepelnou roztažností materiálu; z tohoto důvodu nechte dostatečnou vůli mezi částmi křídla a rámu.

## SEŘIZOVÁNÍ VSTUPNÍCH DVEŘÍ

### 1. Posunutí křídla nahoru/dolů

Sejměte spodní krytku, nasadte imbusový klíč do seřizovacího šroubu (1) a otáčením doprava případně doleva nastavte polohu křídla. Po nastavení krytku nasadte zpět. Při posouvání křídla nahoru je nutné křídlo nadzvedávat (2), aby nedošlo ke stržení závitu nebo roztržení hlavy seřizovacího šroubu. Seřízení vždy provádějte u všech tří závěsů stejně, aby tyto byly zatíženy stejnoměrně.

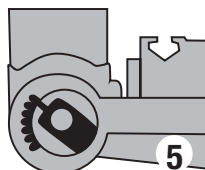
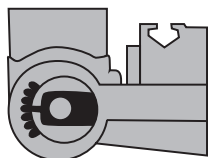
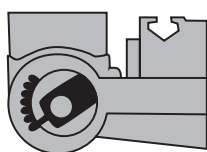
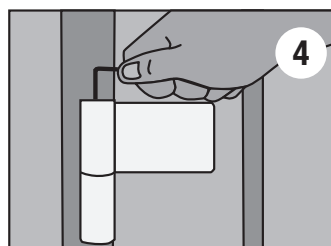


### 2. Posunutí křídla doleva/doprava

Sejměte krytku seřizovacího šroubu. Nasadte imbusový klíč seřizovacího šroubu (3) a otáčením doprava případně doleva nastavte požadovanou polohu křídla. Po dokončení seřízení nasadte krytku šroubu zpět. Seřízení vždy provádějte u všech tří závěsů stejně, aby tyto byly zatíženy stejnoměrně.

### 3. Posunutí dveřního křídla k zárubni nebo od zárubně (seřízení přítlaku křídlo-rám na straně závěsů)

Sejměte horní krytku seřizovacího šroubu. Nasadte imbusový klíč do seřizovacího šroubu (4) a otáčením doprava případně doleva postupně nastavte u všech tří závěsů polohu dveřního křídla (detail 5). Po dokončení seřízení opět nasadte krytku šroubu zpět.

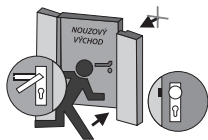


### Panikové kování

Jedná se o zámky a kování, které umožňují rychlé a bezpečné otevření dveřního křídla případně křídel v případě ohrožení (požár apod.). Zámky a kování jsou konstruovány tak, aby stiskem kliky nebo svislé panikové hrazdy odemkly a otevřely dveře, i když není k dispozici klíč, kterým lze uzamčený zámek otevřít. Kování může být rovněž napojeno na bezpečnostní systémy, které jsou napájeny elektřinou; přesto je dveře možné otevřít i v případě výpadku proudu.

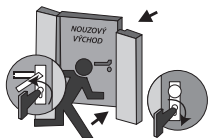
## Panikové kování klika/koule - zvenku nepřístupno (bez klíče)

Kování určené pro dveře, u kterých je požadováno zabránění neoprávněnému vniknutí do budovy zvenčí. Otevření dveří proti směru úniku je možné až po odemčení dveří, a to výhradně prostřednictvím klíče.



### Nouzové otvírání (ve směru úniku)

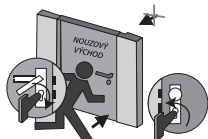
*Dveře se otvírají zevnitř a to stisknutím kliky. Otevření dveří zvenku je možné pouze otočením klíče v cylindrické vložce až nadoraz (včetně zatažení střelky).*



### Otvírání

*Zevnitř: Klíčem až nadoraz případně klikou ovládáme střelku - tím umožníme průchod dveřmi.*

*Zvenku: Otočením klíče v cylindrické vložce až nadoraz, aby došlo k plnému odemknutí uzávěru a následně zatažení střelky, po kterém následně dojde k otevření dveří.*

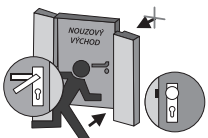


### Uzamykání (platí pro směr úniku i směr zvenku)

*Dveře zamykáme otočením klíče až nadoraz (viz ilustrace), aby došlo k úplnému uzamčení dveřního uzávěru; tímto pohybem docílíme základní polohy.*

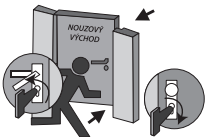
## Klika/klika - nastavitelná průchodnost zvenku

Kování určené pro dveře, u kterých je požadováno zabránění neoprávněnému vniknutí do budovy zvenčí. Otevření dveří proti směru úniku je možné teprve po odemčení dveří klíčem. Pohybem klíče je možné nastavit i dlouhodobý průchod zvenku.



### Nouzové otvírání (ve směru úniku)

*Dveře se otvírají stisknutím kliky. Otvírání zvenku je možné až po otočení klíčem v cylindrické vložce nadoraz, do krajní polohy pro otevření. Následně lze klikou ovládat zatažení střelky.*



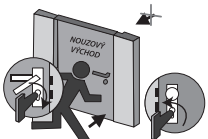
### Otvírání uzamčených dveří pomocí klíče

*Zevnitř: Otočíme klíčem v cylindrické vložce až nadoraz nebo klikou otevřeme dveře.*

*Upozornění: Průchod dveřmi je možný z obou stran!*

*Zvenku: Odemkneme pomocí klíče a stiskneme kliku, tím docílíme zatažení střelky.*

*Upozornění: Průchod dveřmi je možný z obou stran!*



### Uzamykání (platí pro směr úniku i směr zvenku)

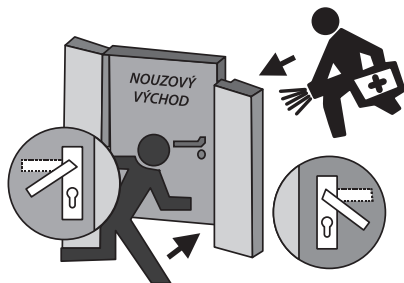
*Zamykáme pomocí klíče. Klíčem otočíme až nadoraz, aby došlo k úplnému uzamknutí dveřního uzávěru. Tímto pohybem docílíme základní polohy.*

#### **POZOR**

*Pokud nemá být umožněno otvírání dveří zvenku, musí být dveře uzamčeny pomocí klíče.*

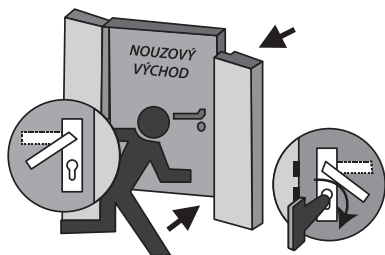
## Panikové kování klika/klika - průchodnost zvenku

Kování určené pro dveře, u kterých je nutné občas umožnit průchod zvenku. Po otevření dveří zevnitř dojde k automatickému zprůchodnění dveří i zvenku, což je ideální např. pro záchranné složky nebo pro organizovaný pohyb osob i proti směru úniku. Pokud chceme znovu zabránit průchodu dveřmi směrem zvenku, musíme dveře znovu zvenku zamknout pomocí klíče.



### Nouzové otvírání ve směru úniku

*Dveře otevřeme pomocí kliky. Otevřením zevnitř se rovněž aktivuje klika směrem zvenku – dveře se tak stanou průchozími v obou směrech.*



### Otvírání (odemykání uzamčených dveří pomocí klíče)

*Zevnitř: Klíčem otočíme až nadoraz do krajní polohy pro otevření, následně stiskneme kliku pro docílení zatažení střešky.*

*Upozornění: Průchod je nyní možný oběma směry! Zvenku: Odemykáme pomocí klíče, následně lze otevřít pomocí kliky.*

**Upozornění:** Průchod je nyní možný oběma směry!



### Uzamýkání (platí pro směr úniku i směr zvenku)

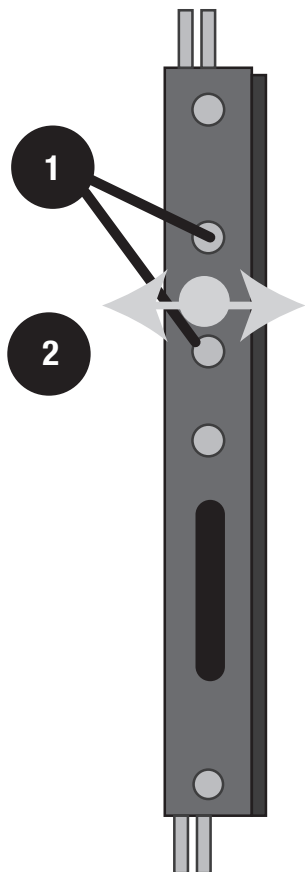
*Uzamýkáme pomocí klíče. Klíčem otočíme až nadoraz, aby došlo k úplnému uzamknutí dveřního uzávěru. Tímto pohybem docílíme základní polohy.*

#### **POZOR**

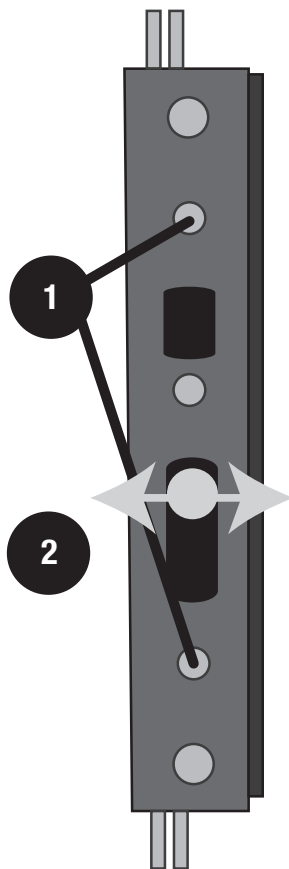
*Pokud nemá být umožněno otvírání dveří zvenku, musí být dveře uzamčeny pomocí klíče.*

## Seřízení západky zámku

Aby křídlo dveří těsně doléhalo k rámu, je důležité přesně seřídit rámový protikus hlavní západky dveřního zámku. Seřízení se provádí posunutím protikusu tak, aby bylo možné dobře dorazit křídlo k rámu pro zacvaknutí západek a lehce zamykat. Křídlo by nemělo mít při zavření vůli. Povolte upevňovací šrouby (1) a nastavte protikus (2); po nastavení upevňovací šrouby opět utáhněte. Seřízení protikusu ovlivňuje sílu potřebnou k otáčení cylindrické vložky a tím i sílu potřebnou k uzamčení dveří. Zámek vstupních dveří nikdy nerozdělávejte!



*seřízení protikusu zámku*



*seřízení protikusu  
horní a spodní západky*

## Elektrické samozamykací zámky

údržba elektrických samozamykacích zámků ASS ABLOY® / modelová řada E-line

### Údržba zámků

Pro zachování dlouhodobé životnosti elektrických zámků je zapotřebí minimálně 2x ročně zkontrolovat jejich funkčnost (u zámků s panikovou funkcí doporučujeme měsíční kontrolu funkčnosti uzamykacího systému).

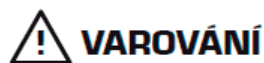
### Při revizi zámku je nutné řídit se těmito pokyny:

- k mazání zámku nikdy nepoužívejte mazadla typu WD
- k mazání zámku jsou určeny pouze mazadla např. ISOFLEX TOPAS NB 52
- promazává se pouze dělená střelka a závora zámku, a to pouze nutným a přiměřeným množstvím (kvůli usazování nečistot)
- pro bezproblémový chod je třeba opakovaně kontrolovat veškeré vnější části zámku, tj. kontrolovat a případně dotahovat šrouby na zámku, šrouby protiplechu, svorníkové šrouby kování a červíky na klikách
- je nutné kontrolovat i dveřní mezeru
- v případě rozetového kování kontrolujte zejména dotažení všech šroubů a správnou instalaci vůči zámku
- kontrola částí zámku: opotřebení dělené střelky, dotažení zajišťovací střelky, dotažení panikového šroubku popřípadě jeho zajištění vhodným typem lepidla, kontrola vratných pružin, opotřebení závory a její hladký chod

Součástí preventivní kontroly je optické překontrolování správného usazení dveřního křídla, případně zajištění seřízení dveřního zavírače (pohonu) a samotné funkce zámku. Dále je pak nutné provedení kontroly hladkého a správného chodu vysunutí závory, správného uzamčení a posouzení, zda zámeček není ve dveřním křídle uvolněn.

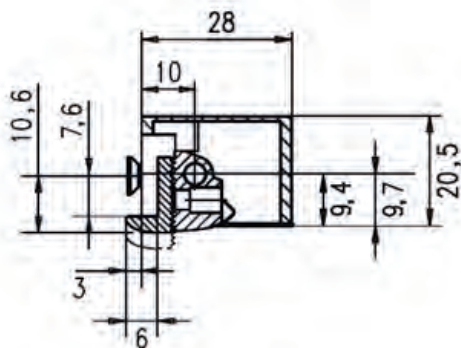
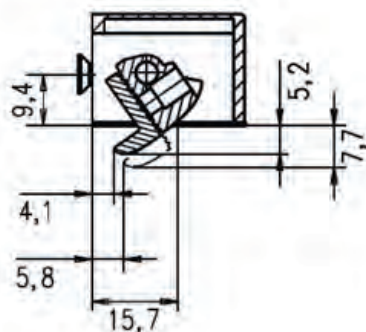
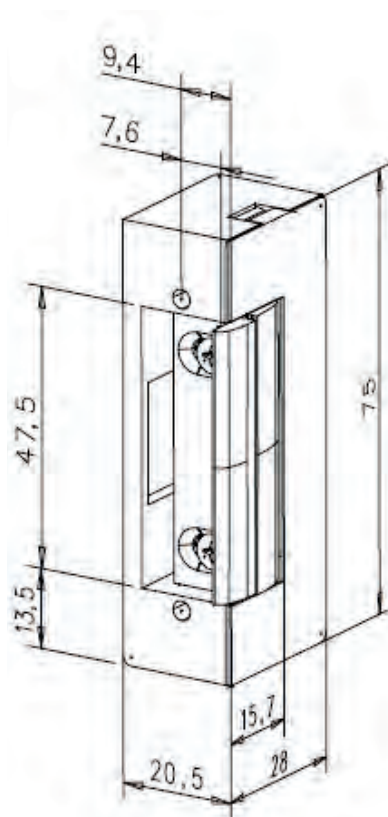
Výše popsanou revizi je třeba provádět opakovaně po celou dobu životnosti zámku; tím se výrazně prodlouží životnost celého uzávěru a předejde mnoha poškozením. Pravidelnost kontrol závisí na počtu průchodů. Zvýšenou pozornost věnujte také kontrole dveří. Provádět kontroly doporučujeme po výraznější změně počasí (jaro, podzim), kdy dochází k největším dilatačním změnám na dveřním křídle pláštových dveří. Změna vůlí mezi dveřmi a zárubní může vést ke zhoršení funkčnosti případně k zastavení chodu zámku.

**Za žádných okolností neprovádějte seřizování elektrozámků – vždy kontaktujte odbornou firmu!**



## Upozornění:

1. Zámky nikdy nepromazávejte mazadlem typu WD apod.
2. Dodržováním těchto pokynů výrazně prodloužíte životnost zámku.
3. Záruka zaniká v případě nedodržení těchto podmínek i v případě vlastní úpravy, či mechanického poškození, popř. poškození ochranné etikety.
4. Nejčastější závadou nefunkčnosti zámků je jejich znečištění kovovými šponami, nebo dřevěnými pilinami. Dbejte proto zvýšené pozornosti při instalaci, aby se předešlo vniknutí nečistot do zámku.

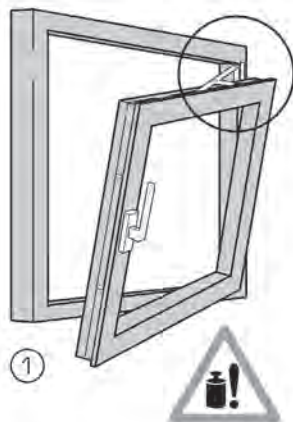


## 5. INFORMACE O MIMOŘÁDNÝCH / NOUZOVÝCH SITUACÍCH

odstranění chybné manipulace s plastovými okny a balkonovými dveřmi

### Mimořádný stav

#### Nejde zavřít - postup zavření



①

②



③

④



### Mimořádný stav

#### Nejde otevřít

Nejde-li okno otevřít, nepoužívejte sílu a kontaktujte odbornou firmu!



### ČIŠTĚNÍ A KONZERVOVÁNÍ POVRCHU

Při povrchové úpravě oken/balkonových dveří je třeba všechny díly kování z této povrchové úpravy vyloučit a chránit před znečištěním. Odstraňte beze zbytku všechna znečištění, neboť by mohla ovlivnit funkci a ochranu povrchu kování!

K čištění používejte pouze jemné, ph-neutrální čisticí prostředky v ředěném stavu. Nikdy nepoužívejte ostré předměty, mycí prostředky nebo agresivní čisticí prostředky (např. čisticí prostředky obsahující ocet nebo kyseliny) z důvodu možného poškození korozní ochrany kování! Při čištění dbejte na to, aby do kování nenatekla voda. Po čištění kování důkladně osušte a hadříkem nasáklým do oleje neobsahujícího kyseliny a pryskyřice povrch lehce otřete.

### ÚDRŽBA

všeobecné pokyny a doporučení pro údržbu plastových oken a dveří

Vaše plastová okna a dveře nevyžadují téměř žádnou údržbu. Je ovšem potřeba dodržovat následující pokyny a doporučení. Ochrannou fólii odstraňte ihned po montáži. Po zednických pracích je nutno zabezpečit čistotu kování a odtokových drážek v dolní části rámu. Zbytky malty po stavební činnosti odstraňujte z oken velmi opatrně, nikdy ne nasucho, ale za vydatného smáčení vodou s malou dávkou mycího tekutého prostředku. K čištění, prosím, používejte vždy jen běžné čisticí prostředky s nízkou agresivitou. Nikdy nepoužívejte žíravé kapaliny, abrazivní prostředky, nitro ředidla a benzín! Povrch okenního rámu se nejlépe čistí jemným čisticím prostředkem a vodou. Pro odstranění odolného znečištění je potřeba použít speciální čistič, který lze zakoupit u dodavatele nebo výrobce oken. Pravidelně čistěte venkovní stranu oken. Minimálně jednou ročně namažte kování olejem, aby byl zajištěn jeho trvale lehký chod a funkčnost. V případě uvolnění kliky je potřeba dotáhnout uvolněné šrouby. Šrouby se obnaží nadzdvížením krytky pod úchytem a otočením ze svislé do vodorovné polohy. Aby si těsnění v rámu zachovalo svou pružnost a funkčnost, musí být jednou za půl roku ošetřeno přípravkem na těsnění nebo silikonovým olejem. Poškozená těsnění je potřeba vyměnit. Čistěte otvory pro odvádění vody a odstraňujte nečistoty a usazeniny z vnitřní spáry okenního rámu; zajistíte tím bezproblémové odvádění vody a zabráníte tvorbě plísní v drážce.

## UŽÍVÁNÍ DVEŘNÍCH VÝPLNÍ

ochrana, péče a užívání dveřních výplní

Ochranou folii, která je „nalepena“ po celé ploše, odstraňte z dveřní výplně ihned po zasazení dveří. Dveřní výplně chraňte dostatečnou vzdáleností od topných zařízení, zářičů tepla a otevřeného ohně; rozhodně se vyvarujte jakéhokoli působení ostrých či tvrdých předmětů na výplň. Při běžném používání je naprosto dostačující, jestliže občas omyjete výplň pomocí hadru nebo houby v kombinaci se standardním čistícím prostředkem neobsahujícím abraziva. K čištění rovněž nepoužívejte organická rozpouštědla, ředidla a chemické látky s neověřeným účinkem – může dojít k nevratnému poškození povrchu výplně bez nároku na uznání reklamace. Doplnky (kování, skla a kliky) se udržují běžnými čistícími prostředky určenými pro daný druh použitého materiálu. Údržba a čištění standardního zasklení je v zásadě stejná jako umývání kterýchkoli oken, tedy za pomoci běžných prostředků určených pro tento účel.

## ÚDRŽBA A ČIŠTĚNÍ VITRÁŽOVÝCH PROSKLENÍ

Nikdy nepoužívejte čistící prostředky obsahující líh. Čistěte tkaninou navlhčenou ve vodním roztoku na bázi mýdla a následně ihned vysušte jemnou tkaninou. Pozor na mechanické poškození! Olovená páska je glazurovaná a při mechanickém poškození ztrácí svou barvostálost.

## ÚDRŽBA A ČIŠTĚNÍ IZOLAČNÍCH SKEL

Pro čištění se nesmí používat následující prostředky:

- abrazivní zrna s obsahem vody (cement nebo jiné nečistoty)
- vysoce abrazivní prostředky (například brusný papír nebo leštidlo)
- vápno a vápenné emulze
- kyselé prostředky

Čištění izolačních lze provádět obvyklými čistícími prostředky. Štítky a samolepky ze skel je nutné odstranit a uschovat ihned po montáži. Prvních pět mytí skel provádějte pouze čistou vodou, následně pak okenou nebo dalším obdobným přípravkem na bázi alkoholu. Nesmí se používat odmašťovací prostředky, které samy obsahují mastnotu (JAR apod.); hrozí, že se na sklech mohou objevit mastné skvrny. K dalšímu čištění již můžete používat běžné čistící prostředky. Vyvarujte se zaschnutí malty, cementu, vápna, rzi apod. – tato znečištění odstraňujte za použití většího množství vody ihned po jejich vzniku. Po montáži je třeba rovněž dávat pozor, aby nedošlo k neopravitelným poškozením způsobeným dalšími stavebními pracemi (odlétávání jisker při svařování a řezání, aplikace omítek atd.)

## ÚDRŽBA A ČIŠTĚNÍ TĚSNĚNÍ

čištění a údržba těsnění

Aby si těsnění v křídle i rámu zachovalo svou pružnost i funkčnost, musí být jednou za půl roku ošetřeno přípravkem na těsnění případně silikonovým olejem. Poškozená těsnění je nutné vyměnit.

## ÚDRŽBA DOPLŇKŮ

čištění a údržba žaluzií, rolet, sít proti hmyzu

## INTERIÉROVÉ ŽALUZIE

Ovládání pomocí řetízku:

Vytažení nebo spuštění žaluzie provádějte pomocí řetízku. Manipulace s řetízem probíhá v rovině rámu křídla, rovnoběžně s lamelami. Táhněte vždy jen za jeden pramen řetízku a to směrem dolů. Tažením řetízku za oba prameny může dojít k vytržení těla žaluzie z držáků nebo i k uvolnění boční desky z rámu křídla. Naklápění lamel a regulaci průchodu světla provádějte jemně a s citem.

Fixace výšky vytažení lamel docílíte uchycením řetízku v držáku (žaluzie vybavená pouze rozpačovacími spojky). V případě použití napínací kladky je řetízek již dostatečně fixován a napnut.

Ovládání šikmé a lomené žaluzie:

Vytažení žaluzie pomocí ovládacího řetízku lze jen po šikmou část žaluzie. Po nastavení žaluzie do požadované polohy zafixujte oba prameny řetízku do držáku.

Ovládání pomocí elektromotoru:

Vytažení nebo spuštění žaluzie je možné provést pomocí elektrického pohonu a to vypínačem nebo dálkovým ovládním.

## Údržba

Při silném znečištění (zejména prachem) pravidelně používejte jemné kartáčování nebo ruční vysavač nastavený na nízký výkon. Při běžném znečištění otřete povrch prachovkou, navlhčenou měkkou textilní tkaninou nebo houbou. Pro čištění používejte výhradně mýdlové roztoky bez chemických přísad o teplotě do 30 °C. Nepoužívejte agresivní čisticí prostředky, jako jsou například organická ředidla, rozpouštědla, čisticí pisky, čisticí pasty, vyvíječe páry a silné alkalické čisticí prostředky.

Pečlivě dbejte na opatrné čištění stínících lamel, aby nedošlo k jejich promáčknutí nebo jinému poškození. Při čištění oken výrobek nastavte do takové polohy, aby nemohlo dojít k jeho poškození. Chraňte výrobek před znečištěním při stavebních úpravách a při malování.

## Bezpečnostní pokyny

Ovládání provázků a řetízků:

- malé děti mohou být uškrceny smyčkami tahacích lanek, řetězy, páskami a vnitřními lanky, které jsou součástí provozního mechanismu produktu
- abyste zabránili zamotání nebo uškrcení dětí, umístěte tyto mimo jejich dosah
- řetízky a šňůry se mohou obtočit kolem krku dítěte
- nestavte postele nebo nábytek do blízkosti šňůr
- pomocí instalace přiložených bezpečnostních komponentů zajistěte, aby se řetízky nezamotávaly nebo netvořily smyčky
- s výrobkem nemanipulujte násilně, pokud v jeho pohybu brání nějaká překážka
- nevěste na výrobek žádné předměty (zejména na lamely, ovládací šňůry, silony a táhla)
- zabraňte mechanickému namáhání a poškození výrobku
- během užívání (zejména při čištění) s výrobkem zacházejte opatrně

U výrobků s motorickým pohonem:

- nedovolte dětem hrát si s ovládacím zařízením
- dálkové ovládání vždy udržujte mimo dosah dětí
- pravidelně prověřujte instalaci pro určení poškození nebo opotřebení přívodů
- pro kontrolu nebo údržbu elektrických částí musí být vždy výrobek spolehlivým způsobem odpojen od dodávky energie
- Elektrická instalace, montáž a údržba musí být prováděna pouze kvalifikovanými osobami, které jsou oprávněné a způsobilé k daným výkonům!
- dojde-li k závadě nebo mechanickému poškození výrobku, zabraňte jeho dalšímu používání

Poznámky:

- pokud je výrobek nefunkční, kontaktujte svého prodejce případně montážní firmu, která montáž prováděla
- po ukončení životnosti neodkládejte výrobek do komunálního odpadu. U výrobku lze separovat použité materiály a následně je předat v souladu s platnými předpisy o odpadech a ochraně životního prostředí. Informace o místech shromažďování odpadu získáte u úřadu místní samosprávy

## EXTERIÉROVÉ ŽALUZIE

### Ovládání

Používejte je jako sluneční a zastíňovací ochranu jen podle jejich určení a v technicky nezávadné situaci. Žaluzie se ovládají prostřednictvím spínače nebo ruční kliky; při manipulaci s nimi buďte opatrní. Venkovní žaluzie nepoužívejte při silném větru nebo pokud je na nich námraza.

### Údržba

Exteriérové žaluzie by měly být (podle míry jejich znečištění) ošetřené a vyčištěné minimálně jednou za rok. Prosté znečištění odstraníte z lamel ze pomoci měkkého kartáče. K očištění lamel a vytahovacích pásků používejte výhradně prostředky snášenlivé pokožkou. Očištěnou žaluzii následně opláchněte čistou vodou. Čisté prvky pak utřete do sucha měkkým hadříkem. Nepoužívejte tvrdé kartáče ani žádné čisticí prostředky obsahující kyseliny, louhy nebo abrazivní a adhezivní látky. Při čištění žaluzií na lamely nikdy nevyvíjejte velký tlak! K zabezpečení trvalé funkčnosti venkovních žaluzií doporučujeme pravidelnou údržbu prováděnou odbornými a školenými pracovníky. Pohyblivé součástky venkovních žaluzií, jako jsou motory a ložiska, jsou samomazné. Vytahovací pásky, žebříček, lamely a vodící kolíky lamel jsou vyrobené z materiálů odolných proti povětrnostním vlivům i UV záření.

### Bezpečnostní pokyny

- na výrobku neprovádějte žádné změny ani úpravy
- oblast provozu žaluzií udržujte čistou a bez cizích předmětů.
- umístění a upevnění vedení závěsu neměňte a nezatěžujte nastavbami
- neměňte nastavení horní a spodní koncové polohy žaluzií. U žaluzií s vedením v lankách je nutné závěs spustit vždy až do spodní koncové polohy
- před použitím venkovních žaluzií zkontrolujte, zda se v dosahu lamel nevyskytuje žádný nevhodný předmět; žaluzie musí zůstat v příslušné pozici, dokud nebude překážka odstraněna
- pokud se při obsluze žaluzií ozve nezvyklý hluk nebo se při spouštění či vytažování zdají žaluzie zešikmené, okamžitě zastavte jejich ovládání
- jsou-li venkovní žaluzie, okno nebo fasáda čištěny, musí být přívod proudu odpojen
- v žádném případě se nepřidržujte žaluzií, vedení závěsu nebo upevňovacího zařízení
- při znečištění nebo námraze je nutné vypnout automatický režim centrálního ovládání. Žaluzie je možné ovládat přímo na místě, pokud je oblast kolem nich viditelná od spínače. Pokud by vytahovací pásky, nebo žebříček byly poškozené či natržené, žaluzie se v žádném případě nesmí používat; v tomto případě musí být žaluzie postaveny mimo provoz.
- jestliže chybí připevnění žaluzie ke stavebnímu objektu, musí být žaluzie ihned postaveny mimo provoz a okamžitě musí být provedena bezpečnostní opatření proti pádu žaluzií. Opravu musí provést odborná firma. Změny a opravy na elektrických přívodech smí provádět pouze odborná elektroinstalační firma. Poskytnutá záruka se nevztahuje na škody, které vznikly nedodržením pokynů uvedených v tomto návodu. Právě tak nebude převzata žádná záruka pro z toho vyplývající následné škody.

## INTERIÉROVÉ ROLETY

### Ovládání

Ovládání pomocí řetízku:

Vytažení nebo spuštění rolety provádějte pomocí řetízku. Táhněte vždy jen za jeden pramen řetízku a to směrem dolů. Tažením řetízku za oba prameny současně může dojít k jeho poškození. Roleta vybavená brzdou drží v libovolné poloze bez nutnosti fixace řetízku v držáku. Pokud je roleta vybavena držákem řetízku, vždy řetízek zafixujte do držáku!

Popis ovládání pomocí elektromotoru:

Stahování a navíjení rolet je možné provádět pomocí elektrického pohonu a to dálkovým ovládáním nebo vypínačem. Při elektrickém pohonu je možné použít automatické řízení podle počasí, jako je větrné a sluneční čidlo. V tomto případě je nutný motor s dálkovým ovládáním. Elektrická instalace, montáž a údržba musí být vždy prováděna výhradně kvalifikovanými osobami, které jsou oprávněné a způsobilé k daným výkonům.

### Údržba

Při silném znečištění (zejména prachem) pravidelně používejte jemné kartáčování nebo ruční vysavač nastavený na nízký výkon. Při běžném znečištění otřete povrch prachovkou, navlhčenou měkkou textilní tkaninou nebo houbou. Pro čištění používejte výhradně mýdlové roztoky bez chemických přísad o teplotě do 30 °C. Nepoužívejte agresivní čisticí prostředky, jako jsou například organická ředidla, rozpouštědla, čisticí pisky, čisticí pasty, vyvíječe páry a silné alkalické čisticí prostředky.

### Upozornění

Dbejte na opatrné čištění textilií, aby nedošlo k jejich promáčknutí nebo jinému poškození. Látky s napařovanou hliníkovou vrstvou se nesmí čistit vodou – vrstva by se tím poškodila. Při čištění oken výrobek nastavte do takové polohy, aby nemohlo dojít k jeho poškození. Chraňte výrobek před znečištěním při stavebních úpravách a při malování.

## Bezpečnostní pokyny

U výrobků s manuálním ovládním:

- malé děti mohou být uškrnceny smyčkami tahacích lanek, řetězy, páskami a vnitřními lanky, které jsou součástí provozního mechanismu produktu
- abyste zabránili zamotání nebo uškrncení dětí, umístěte tyto mimo jejich dosah
- řetízky a šňůry se mohou obtočit kolem krku dítěte
- nestavte postele nebo nábytek do blízkosti šňůr
- pomocí instalace přiložených bezpečnostních komponentů zajistěte, aby se řetízky nezamotávaly nebo netvořily smyčky
- s výrobkem nemanipulujte násilně, pokud v jeho pohybu brání nějaká překážka
- nevěste na výrobek žádné předměty (zejména na lamely, ovládací šňůry, silony a táhla)
- zabraňte mechanickému namáhání a poškození výrobku
- během užívání (zejména při čištění) s výrobkem zacházejte opatrně

U výrobků s motorickým pohonem:

- nedovolte dětem hrát si s ovládacím zařízením
- dálkové ovládním vždy udržujte mimo dosah dětí
- pravidelně prověřujte instalaci pro určení poškození nebo opotřebení přívodů
- Pro kontrolu nebo údržbu elektrických částí musí být vždy výrobek spolehlivým způsobem odpojen od dodávky energie
- nastavení koncových spínačů smí provádět osoba, která se řídí pokyny pro provoz motoru
- osoba, která nastavuje koncové spínače, musí mít znalosti, zkušenosti a oprávnění pro elektromontážní práce.
- provozní doba elektromotoru je přísně omezena; nesmí být delší než 4 minuty (= 20 % cyklu). Zbývajících 80 % cyklu (cca 16 minut), je pak doba povinného chlazení motoru. Překročení těchto podmínek může vést k trvalému poškození elektromotoru.

## Upozornění

- Elektrická instalace, montáž a údržba musí být prováděna pouze kvalifikovanými osobami, které jsou oprávněné a způsobilé k daným výkonům.
- dojde-li k závadě nebo mechanickému poškození výrobku, zabraňte jeho dalšímu používání.

## Poznámky

- pokud je výrobek nefunkční, kontaktujte svého prodejce případně montážní firmu, která montáž prováděla
- po ukončení životnosti neodkládejte výrobek do komunálního odpadu. U výrobku lze separovat použité materiály a následně je předat v souladu s platnými předpisy o odpadech a ochraně životního prostředí. Informace o místech shromažďování odpadu získáte u úřadu místní samosprávy

## PLISSE

### Ovládání madlem

Plisse spustíte uchopením madla a jeho tažením směrem dolů. Tlakem na madlo směrem nahoru pak provedete vytažení plisse. Plisse zůstává v jakékoliv zvolené poloze. Na hůře přístupných místech (např. střešní okna) slouží k ovládání madlo a tyč. Na madlo nasunete adaptér, až zacvakne. Tahem za tyč stahujete dolů, tlakem posouváte nahoru. Adaptér poté z madla vycvaknete pohybem dostran (ke stranám). Způsob ovládání platí pro všechny provedení tvarů plisse (obdélníkový, čtvercový, trojúhelníkový, šikmý, lomený).

### Upozornění

Madlo lze nastavit do několika úhlů sklonu, podle umístění a přístupu k samotnému výrobku. Toto nastavení se provádí bezprostředně po instalaci a nedoporučuje se dále přenastavovat. Při nedodržení této podmínky může dojít k nevratnému poškození i znehodnocení madla.

### Údržba

Při silném znečištění (zejména prachem) pravidelně používejte jemné kartáčování nebo ruční vysavač nastavený na nízký výkon. Při běžném znečištění otřete povrch prachovkou, navlhčenou měkkou textilní tkaninou nebo houbou. Pro čištění používejte výhradně mýdlové roztoky bez chemických přísad o teplotě do 30 °C. Nepoužívejte agresivní čisticí prostředky, jako jsou například organická ředidla, rozpouštědla, čisticí písky, čisticí pasty, vyvíječe páry a silné alkalické čisticí prostředky.

### Upozornění

Dbejte na opatrné čištění textilií, aby nedošlo k jejich promáčknutí nebo jinému poškození. Látky s napařovanou hliníkovou vrstvou se nesmí čistit vodou – vrstva by se tím poškodila. Při čištění oken výrobek nastavte do takové polohy, aby nemohlo dojít k jeho poškození. Chraňte výrobek před znečištěním při stavebních úpravách a při malování.



## Bezpečnostní pokyny

- malé děti mohou být uškrceny smyčkami tahacích lanek, řetězy, páskami a vnitřními lanky, které jsou součástí provozního mechanismu produktu
- abyste zabránili zamotání nebo uškrcení dětí, umístěte tyto mimo jejich dosah
- řetízky a šňůry se mohou obtočit kolem krku dítěte
- nestavte postele nebo nábytek do blízkosti šňůr
- pomocí instalace přiložených bezpečnostních komponentů zajistěte, aby se řetízky nezamotávaly nebo netvořily smyčky
- s výrobkem nemanipulujte násilně, pokud v jeho pohybu brání nějaká překážka
- nevěšete na výrobek žádné předměty (zejména na lamely, ovládací šňůry, silony a táhla)
- zabraňte mechanickému namáhání a poškození výrobku
- během užívání (zejména při čištění) s výrobkem zacházejte opatrně

## SÍTA PROTI HMYZU

### Ovládání rolovací sítě

Vertikální rolovací (dveřní) síť: Vytažení nebo spuštění sítě provádějte tahem za madlo.

### Údržba

Dbejte na opatrné čištění textilií, aby nedošlo k jejich promáčknutí nebo jinému poškození. Látky s napařovanou hliníkovou vrstvou se nesmí čistit vodou – vrstva by se tím poškodila. Při čištění oken výrobek nastavte do takové polohy, aby nemohlo dojít k jeho poškození. Chraňte výrobek před znečištěním při stavebních úpravách a při malování. Při silném znečištění (zejména prachem) pravidelně používejte jemné kartáčování nebo ruční vysavač nastavený na nízký výkon. Při běžném znečištění otřete povrch prachovkou, navlhčenou měkkou textilní tkaninou nebo houbou. Pro čištění používejte výhradně mýdlové roztoky bez chemických přísad o teplotě do 30 °C. Nepoužívejte agresivní čisticí prostředky, jako jsou například organická ředidla, rozpouštědla, čisticí píský, čisticí pasty, vyvíječe páry a silné alkalické čisticí prostředky.

## Bezpečnostní pokyny

- Síť neslouží z bezpečnostního hlediska jako zábrana proti vypadnutí z okna!
- S výrobkem nemanipulujte násilně, pokud v jeho pohybu brání nějaká překážka.
- Nevěšete na výrobek (zejména na rám sítě a síťovinu) žádné předměty.
- Zabraňte mechanickému namáhání a poškození výrobku.
- Je zakázáno cokoli věšet na ovládací šňůru rolovací sítě a na madlo dveřní sítě.
- Během užívání s výrobkem zacházejte opatrně, zvláště pak při čištění.

## PARAPETY

### Údržba vnitřních parapetů

Údržba parapetů spočívá v čištění běžným saponátem. V případě dřevotřískových parapetů by vlhkost, mokro případně vztlínání vody z čerstvého zdiva mohly zasáhnout dřevotřískovou desku na nechráněných hranách. Proto je před zabudováním nutné chránit řezné hrany před mokrem a vlhkostí.

Pro čištění nepoužívejte žádné ostré předměty – hrozí nebezpečí poškrábání případně dalšího mechanického poškození. Rovněž nikdy nepoužívejte abrazivní látky ani chemikálie (organická rozpouštědla, kyseliny atp.) a nevystavujte parapety vysokým teplotám (například otevřený plamen, svařování, pájení ad.)

Plastové parapety vykazují vysokou odolnost proti mechanickému poškození ; mají barevnou stálost a vůči působení vody a vlhka jsou rezistentní.

Vnitřní parapety se nesmí zatěžovat velkými zátěžemi (například při umývání oken nestoupat na vnitřní parapet).

### Údržba venkovních parapetů

Pro zachování dekorativního vzhledu parapetů musí být údržba adekvátní znečištění vlivem okolního prostředí. Po montáži a před předáním stavby je vždy nutné parapety důkladně očistit. Eloxované povrchy čistěte teplou vodou a neabrazivním čistícím prostředkem neobsahujícím chlor. K čištění používejte pouze utěrky či houby, aby nedošlo k poškrábání povrchu parapetu.

V případě silného znečištění povrchu doporučujeme použít speciální čistící prostředky na eloxované povrchy, které obsahují jemné abrazivní složky; díky nim lze nečistoty odstranit bez hrozby poškození povrchu.

Venkovní parapety se nesmí zatěžovat velkými zátěžemi (například při umývání oken nestoupat na venkovní parapet).

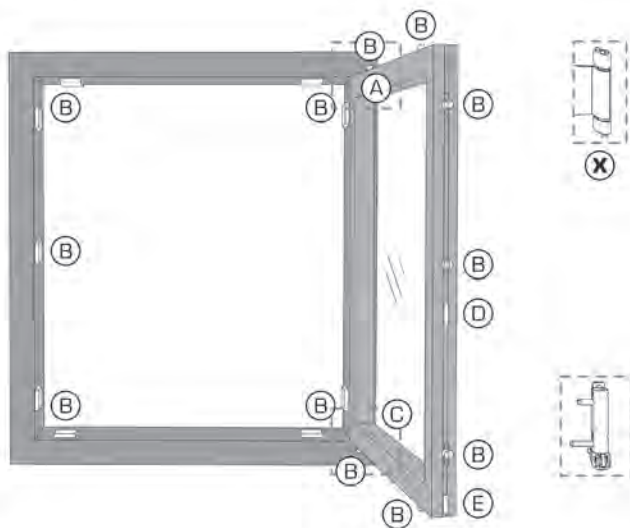
**Vaše okna/balkonové dveře jsou vybaveny vysoce hodnotným kováním SIEGENIA-AUBI® nebo MACO®. Aby byl zachován jejich lehký chod a bezvadná funkčnost, doporučujeme provádět níže popsaná ošetřování a prohlídky v pravidelných intervalech (minimálně jednou ročně nebo častěji; např. ve školních budovách a hotelích dvakrát ročně).**

## **OŠETŘOVÁNÍ KOVÁNÍ - KONTROLA A MAZÁNÍ**

kontrola a mazání bezpečnostního kování značky SIEGENIA-AUBI®

Vyzkoušejte správnou polohu a opotřebení všech dílů kování majících vliv na bezpečnost (- - -). Vyzkoušejte, zda je čep nůžkového ložiska (X) zasunut až na doraz. Pokud ne, zasuňte jej rukou nahoru až na doraz. Dejte pozor na uvolněné přípevňovací šrouby a na pevné přišroubování kliky. Uvolněné přípevňovací šrouby dotáhněte vhodným nářadím. Pozor: Šrouby při dotahování nestrhněte! Opotřeбенé/defektní díly kování nebo stržené šrouby nechte vždy vyměnit odborníkem. Namažte nebo naolejujte všechny pohyblivé části kování a všechna uzavírací místa. Používejte k tomu výhradně olej nebo tuk neobsahující kyseliny a pryskyřice.

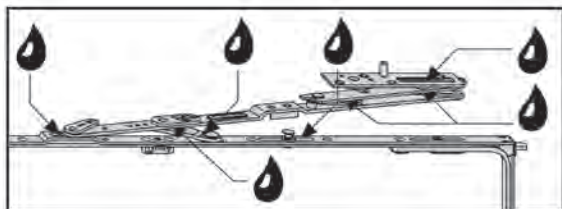
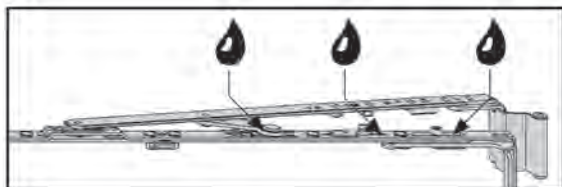
Na pohyblivé části v okenním křídle používejte mazadlo ve spreji, abyste se dostali do každého otvoru kování. Poté otočte klikou vícekrát do všech poloh ovládání kování, aby se mazadlo rozdělilo. Přebytečný olej/tuk z okna odstraňte. Uzavírací protiplechy na rámu mažte tužším mazadlem (třída konzistence 2 podle DIN 51818) na místech, ve kterých uzavírací čep zajíždí do uzavíracího protiplechu. Zde je obzvláště vhodný náš ošetřovací tuk, který můžete objednat u společnosti SIEGENIA-AUBI® pod objednacím číslem ZX SX0120-093010. Chraňte kování před stavebními nečistotami (maltou), které jsou nejčastější příčinou znečištění oken/kování a mající značný vliv na bezproblémový chod kování.



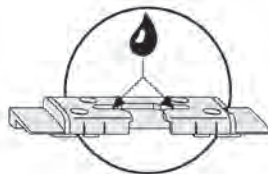
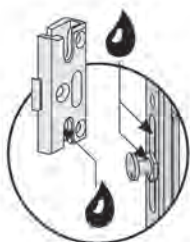
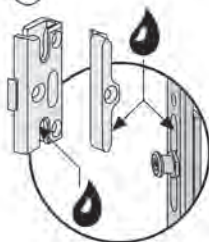
## MAZACÍ MÍSTA

mazací místa bezpečnostního kování značky SIEGENIA-AUBI®

(A)



(B)



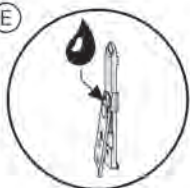
(C)



(D)



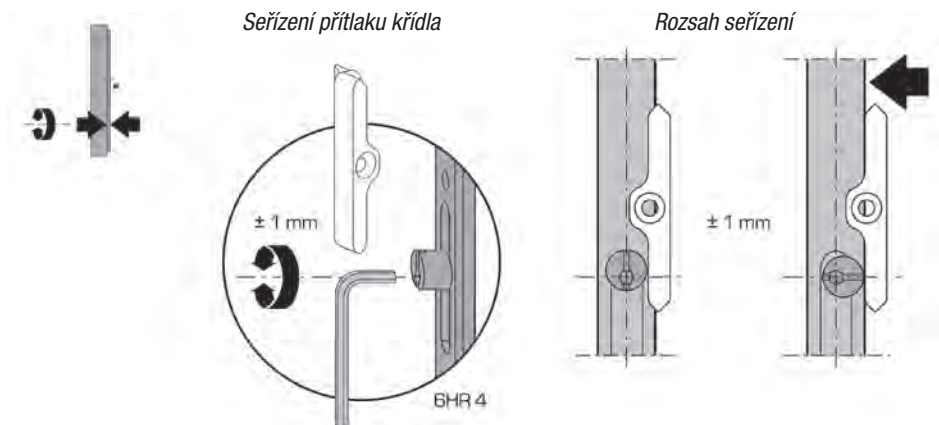
(E)



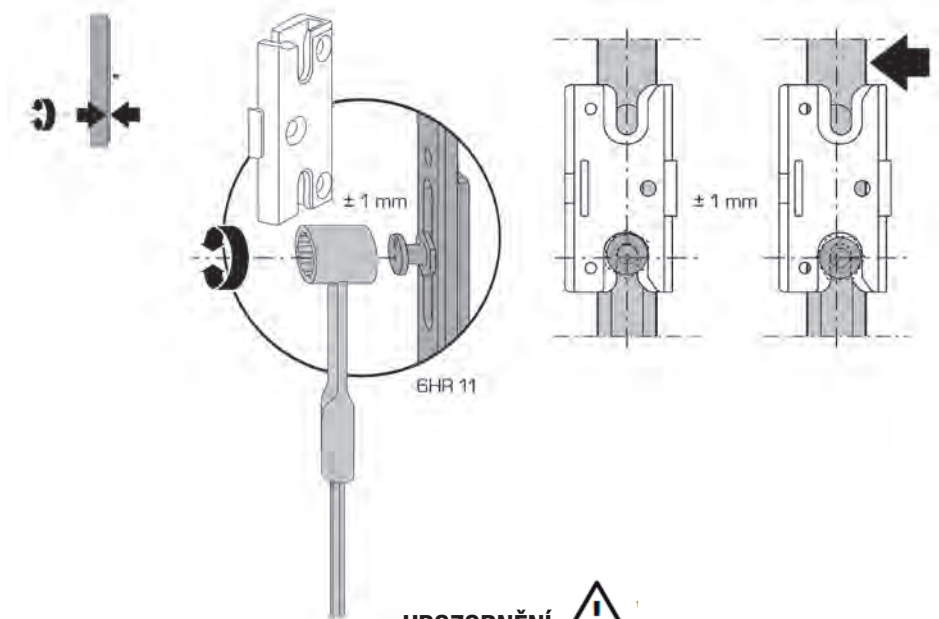
## SEŘIZOVATELNÉ DÍLY KOVÁNÍ

seřizování bezpečnostního kování značky SIEGENIA-AUBI® u plastových oken a dveří

### Seřízení přitlaku křídla



### Seřízení přitlaku křídla u bezpečnostního kování



**UPOZORNĚNÍ**

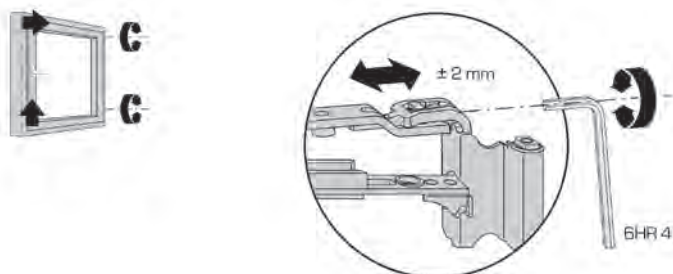


V případě problému neváhejte kontaktovat odborníka

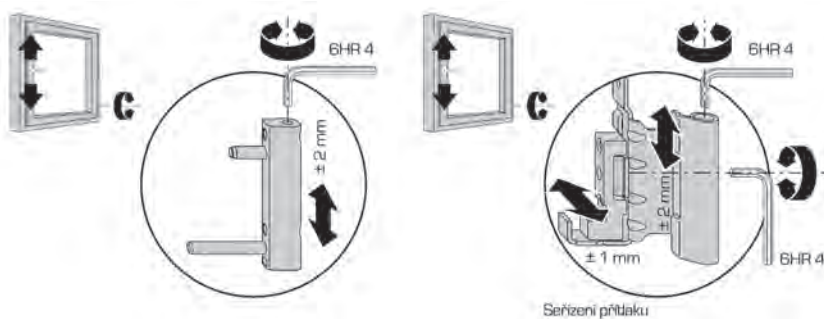
## SEŘIZOVATELNÉ DÍLY KOVÁNÍ

seřizování bezpečnostního kování značky SIEGENIA-AUBI® u plastových oken a dveří

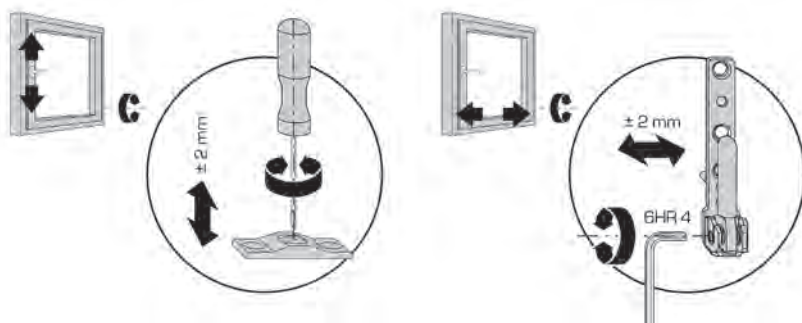
### Nůžky - stranové seřízení



### Rohový pant - seřízení výšky

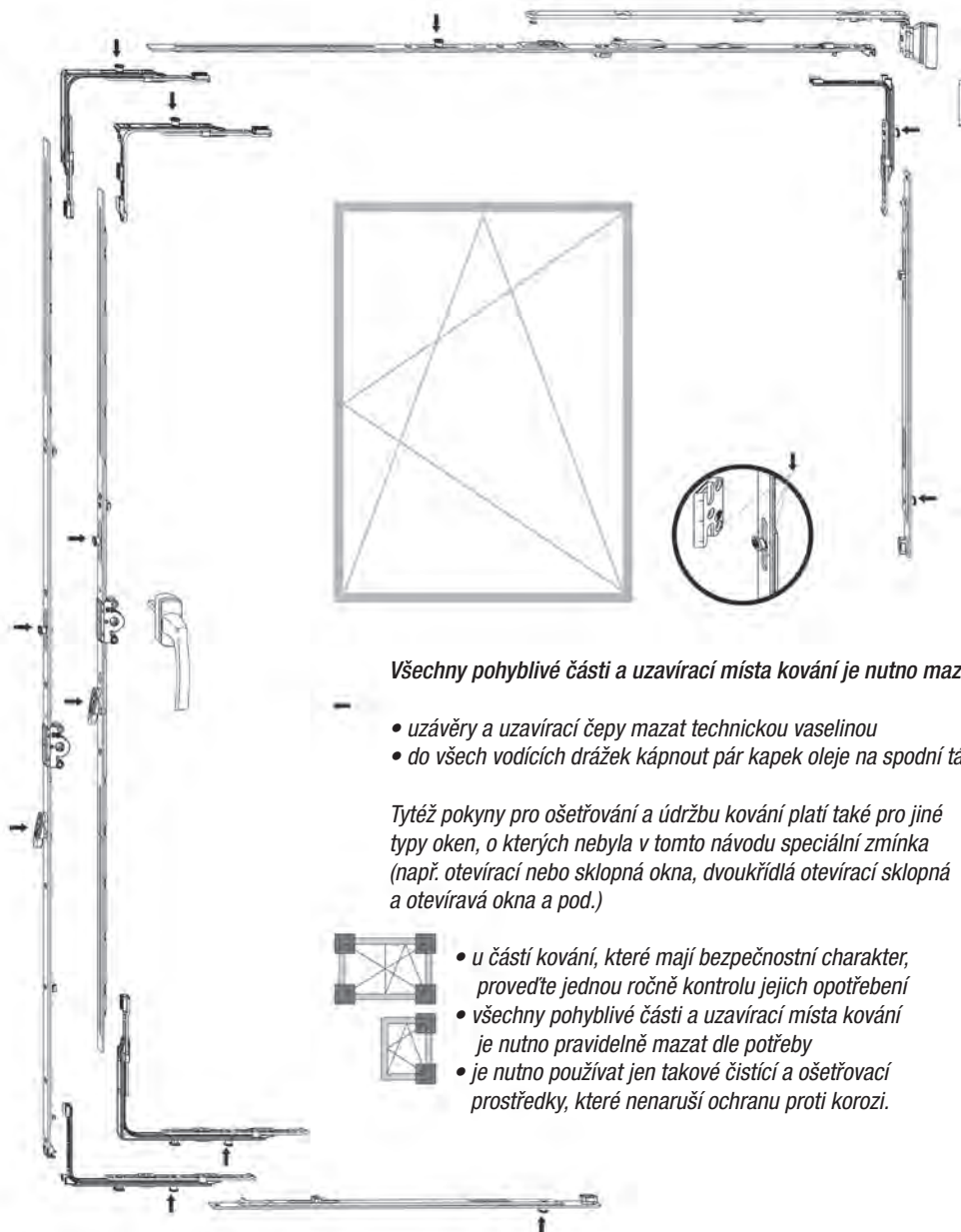


### Náběh - seřízení výšky



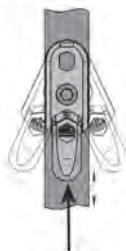
## MAZACÍ MÍSTA

mazací místa bezpečnostního kování značky MACO®



## SEŘIZOVATELNÉ DÍLY KOVÁNÍ

seřizování bezpečnostního kování značky MACO® u plastových oken a dveří



### Nastavení polohovatelné pojistky

pomocí otáčení nastavitelného šroubu (TX 15)  
zvolit si požadovanou výšku.

Dojde-li i přes zabezpečení k chybnému nastavení polohy kliky, stiskněte při pootevřeném křídle pojistku, klikou pak lze pohnout do libovolné polohy!



### Přizvednutí / Spuštění křídla na nůžkách

Úhelníkové nůžky.

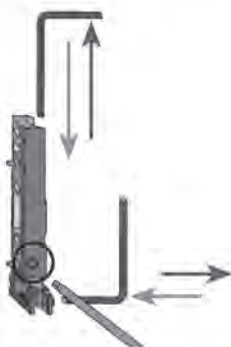
Imbusový klíč 4 mm.

Šroub smí přesahovat maximálně 1 mm!



### Přítlak na nůžkách

Imbusový klíč 4 mm.

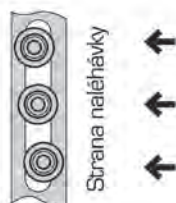


### Seřízení spodního ložiska - svisle nebo vodorovně

Imbusový klíč 4 mm.

### Seřízení přítlaku

Pomocí otáčení nastavitelného šroubu (TX 15).




Menší přítlak.

Tato pozice rovné plošky na excentru je základní nastavení (střed).

Silnější přítlak.

i. S. čepy

 **VAROVÁNÍ**

V případě problémů neváhejte kontaktovat odborníka.



## UŽIVÁNÍ A PÉČE O VÍCEBODOVÝ ZÁMEK VCHODOVÝCH DVEŘÍ

všeobecné pokyny a doporučení týkající se vícebodových zámků vchodových dveří



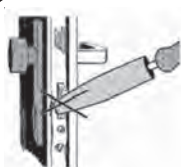
*Zámek je vhodné minimálně jedenkrát ročně promazat bezpryskyřičným olejem.*



*Uzamykací elementy nesmí být u otevřených dveří nikdy ponechány ve vysunuté pozici.*



*Kliku lze zatížit maximální silou v hodnotě 150 N. Uzamykání dveří provádět pouze pomocí cylindrické vložky či zkušebním KVV-klíčem.*



*Západka (střelka) ani závora nesmí být nikdy mechanicky opravovány.*



*Nikdy neovládat současně kliku s klíčem cylindrickou vložkou.*



*Při zavírání vchodových dveří nepoužívat kliku, zavírat pouze tahem.*

## 7. INFORMACE PO SKONČENÍ POUŽITELNOSTI VÝROBKŮ

všeobecné pokyny a doporučení pro údržbu plastových oken a dveří

Pro výrobu plastových oken a dveří jsou použity pouze materiály a komponenty, které jsou recyklovatelné. Výrobky, u nichž byla ukončena životnost, lze demontovat a jednotlivé jejich části roztrždit. Takto vznikající odpad (plastový odpad, kovový odpad, sklo, apod.) lze následně předat tzv. oprávněné osobě, která zajistí jeho další využití v souladu s požadavky právních předpisů. Jednotlivé vytržiděné složky odpadu nesmí tvořit součást komunálního odpadu!





